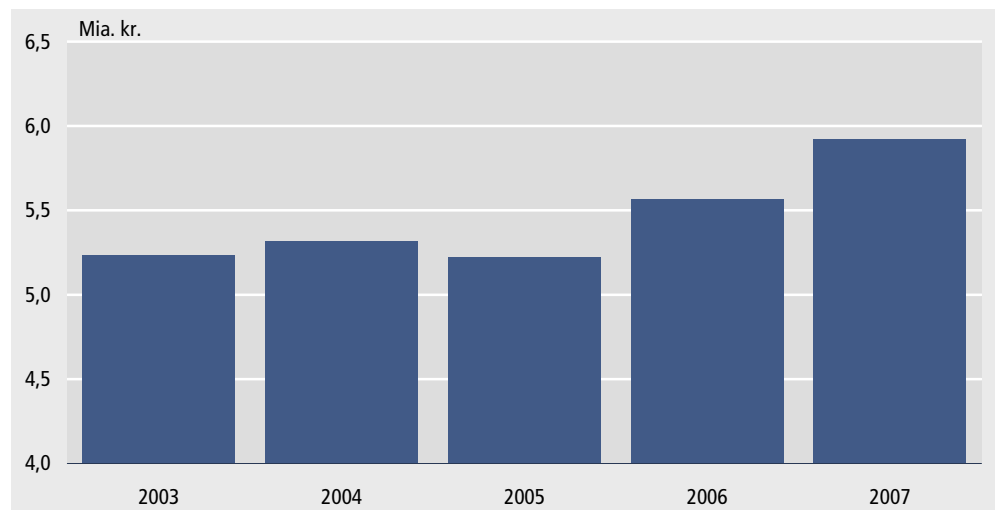


Offentlige finanser 2007

Offentlig konsum steg i 2007

Stigende konsum Offentlig forvaltning og service havde i 2007 et samlet konsum på 5,9 mia. kr. Det er en stigning på 373 mio. kr. eller 6,7 pct. i forhold til 2006, jf. figur 1. Konsumet er steget i både den kommunale, den hjemmestyrede og den statslige sektor.

Figur 1. Samlet offentligt konsum



Forbedring af saldoen Den offentlige saldo viste et overskud på 386 mio. kr. i 2007. Dermed er det samlede overskud steget med 3 mio. kr. i forhold til 2006. Forbedringen kan primært tilskrives en vækst i løbende indkomst- og formueskatter.

Stigende offentlige udgifter I 2007 blev der afholdt udgifter for 8.239 mio. kr. Det er en stigning på 4,1 pct. i forhold til året før. Stigningen i de offentlige udgifter skyldes hovedsageligt et stigende offentligt konsum inden for bl.a. generelle offentlige tjenester, sundhedsvæsen, social beskyttelse og undervisning.

... og lille fald i investeringerne De faste nyinvesteringer faldt med 55 mio. kr. til 314 mio. i 2007 svarende til et fald på 14,8 pct. Faldet i de faste nyinvesteringer kan overvejende henføres til den hjemmestyrede sektor. Hjemmestyrets faste nyinvestering faldt med 39 mio. kr. i 2007. I den kommunale sektor faldt de faste nyinvesteringer med ca. 13 mio. kr. Samtidig havde kommunerne i 2007 et nettosalg af ejendomme for ca. 25 mio. kr.

Voksende indtægter De samlede indtægter til offentlig forvaltning og service beløb sig til 8.625 mio. kr. i 2007. Indtægterne voksede hermed med 326 mio. kr. i forhold til året før. En stor del af stigningen kan henføres til vækst i de løbende indkomst- og formueskatter samt overførsler fra udlandet.

Indholdsfortegnelse

	Sammenfatning	1
Figur 1	Samlet offentligt konsum	1
	Indholdsfortegnelse	2
	Indledning	3
	Samlet offentlig forvaltning og service	4
Oversigt 1	Funktionel fordeling af drifts- og kapitaludgifter i offentlig forvaltning og service. Årets priser	4
Oversigt 2	Realøkonomisk fordeling for offentlig forvaltning og service. Årets priser	5
	Den kommunale sektor	6
Figur 2	Funktionel fordeling af drifts- og kapitaludgifter i den kommunale sektor. 2007	6
Oversigt 3	Realøkonomisk fordeling for den kommunale sektor. Årets priser	7
	Den hjemmestyrede sektor	8
Figur 3	Funktionel fordeling af drifts- og kapitaludgifter i hjemmestyret. 2007	8
Oversigt 4	Realøkonomisk fordeling for den hjemmestyrede sektor. Årets priser	9
	Den statslige sektor	10
Figur 4	Funktionel fordeling af drifts- og kapitaludgifter i den statslige sektor. 2007	10
	Kilder	11
	Begreber og retningslinjer	11
	Tabelafsnit	21
Tabel 1a	Udgifter i offentlig forvaltning og service, realøkonomisk fordeling. Årets priser	22
	Indtægter i offentlig forvaltning og service, realøkonomisk fordeling. Årets priser	23
Tabel 1b	Udgifter i den kommunale sektor, realøkonomisk fordeling. Årets priser	24
	Indtægter i den kommunale sektor, realøkonomisk fordeling. Årets priser	25
Tabel 1c	Udgifter i den hjemmestyrede sektor, realøkonomisk fordeling. Årets priser	26
	Indtægter i den hjemmestyrede sektor, realøkonomisk fordeling. Årets priser	27
Tabel 1d	Udgifter i den statslige sektor, realøkonomisk fordeling. Årets priser	28
	Indtægter i den statslige sektor, realøkonomisk fordeling. Årets priser	29
Tabel 2a	Udgifter i offentlig forvaltning og service, funktionel fordeling. Årets priser	30
Tabel 2b	Udgifter i den kommunale sektor, funktionel fordeling. Årets priser	31
Tabel 2c	Udgifter i den hjemmestyrede sektor, funktionel fordeling. Årets priser	32
Tabel 2d	Udgifter i den statslige sektor, funktionel fordeling. Årets priser	33
Tabel 3a	Funktionel og realøkonomisk krydsfordeling af drifts- og kapitaludgifter for offentlig forvaltning og service 2007. Årets priser	34
Tabel 3b	Funktionel og realøkonomisk krydsfordeling af drifts- og kapitaludgifter for den kommunale sektor 2007. Årets priser	36
Tabel 3c	Funktionel og realøkonomisk krydsfordeling af drifts- og kapitaludgifter for den hjemmestyrede sektor 2007. Årets priser	38
Tabel 3d	Funktionel og realøkonomisk krydsfordeling af drifts- og kapitaludgifter for den statslige sektor 2007. Årets priser	40

1. Indledning

Denne statistik belyser økonomien i den kommunale, den hjemmestyrede og den statslige sektor samt den samlede sektor for offentlige forvaltning og service i Grønland. Den udarbejdes efter retningslinjerne i de internationale nationalregnskabssystemer, hhv. *System of National Accounts 1993* (SNA 93) og *Det europæiske nationalregnskabssystem 1995* (ENS 1995). Det sikrer en høj grad af sammenlignelighed med andre lande. Dog er det vigtigt, at sammenligningen sker med lande på nogenlunde samme udviklingstrin. I denne publikation fremstilles udviklingen i Grønlands offentlige finanser gennem perioden 2003-2007.

- Analyse* Publikationen er opdelt i tre sektioner, der kan læses samlet eller hver for sig. Indledningsvis belyses i kapitel 2-5 økonomien i henholdsvis den samlede offentlige forvaltning og servicesektor, den kommunale sektor, den hjemmestyrede sektor samt den statslige sektor.
- Kilder, begreber og retningslinjer* Kildemateriale bag statistikken gennemgås i kapitel 6, mens begreber og retningslinjer ifølge de internationale nationalregnskabssystemer gennemgås i kapitel 7. Samtidig gennemgås de tabelopstillinger der anvendes i nærværende publikation, og hvorefter de offentlige udgifter og indtægter opgøres efter reale transaktionstyper (den realøkonomiske fordeling), samt efter formål (funktionel fordeling). I afsnittet om begreber og retningslinjer findes en grundig gennemgang af de to fordelinger bl.a. den nye funktionelle fordeling COFOG.
- Tabelfafsnit* Publikationen afrundes i kapitel 8 med et tabelfafsnit. Tabellerne i kapitel 8 er detaljerede udgaver af de mindre oversigter i analysen i kapitel 2-5.
- Mere information* Detaljerede elektroniske oplysninger om Grønlands offentlige finanser for perioden 1994-2007 findes i Grønlands Statistikbank på hjemmesiden www.statgreen.gl.

2. Samlet offentlig forvaltning og service

<i>Stigende offentlige udgifter i 2007</i>	Grønlands samlede offentlige forvaltning og servicesektor afholdt i 2007 udgifter for 8.239 mio. kr. Det svarer til en stigning på 4,1 pct. i forhold til 2006, hvor de samlede offentlige udgifter var på 7.916 mio. kr. I oversigt 1 vises udgifterne i offentlig forvaltning og service fordelt i henhold til den funktionelle fordeling. Tabel 2a i tabelafsnittet indeholder flere detaljer.
<i>Social beskyttelse er et kerneområde</i>	Udgifter til social beskyttelse udgør det største område under offentlig forvaltning og service. I 2007 steg udgifterne til social beskyttelse med 3,2 pct. til 2.140 mio. kr. Området omfatter udgifter til forsorg for familier og børn, handicappede og ældre, forebyggelse, kontante sikringsydelse, sociale institutioner mm.
<i>Også undervisning er et kerneområde</i>	Undervisning er det andet helt store område under offentlig forvaltning og service. I 2007 blev der brugt 1.554 mio. kr. på undervisning. Det er en stigning på 5,2 pct. i forhold til 2006. Området omfatter folkeskolen, skoler under ungdomsuddannelserne, videregående uddannelser, voksenuddannelser, uddannelsesstøtte mm.
<i>Miljøbeskyttelse</i>	Beskyttelse af miljøet omfatter udgifter vedr. bortskaffelse af affald og spildevand, forureningsbekæmpelse, F&U vedr. miljøbeskyttelse samt forvaltning, koordinering og overvågning af programmer til fremme af miljøbeskyttelse. I 2007 blev der anvendt 137 mio. kr. på miljøbeskyttelse.
<i>Boliger og offentlige faciliteter</i>	Boliger og offentlige faciliteter omfatter udgifter vedr. drift af udlejningsboliger, boligbyggeri, byggemodning, vandforsyning, gadebelysning, F&U vedr. boliger og offentlige faciliteter samt administration af boliger og offentlige faciliteter. Dog omfatter kategorien ikke afskrivninger på boligmassen (forbrug af fast realkapital). I 2007 blev der anvendt 297 mio. kr. på boliger og offentlige faciliteter.
<i>En aktiv rolle i erhvervslivet</i>	Efter en periode med faldende offentlige udgifter til økonomiske anliggender vedr. arbejdsmarkedet, landbrug, fiskeri og jagt, udvinding af råstoffer, energiudnyttelse, transport, kommunikation, samt industri, handel, turisme mm. stabiliseredes udgifterne i 2007 på 990 mio. kr. Mere end halvdelen heraf anvendes til transport, jf. tabel 2a.

Oversigt 1. Funktionel fordeling af drifts- og kapitaludgifter i offentlig forvaltning og service. Årets priser

	2003	2004	2005	2006	2007
	Mio. kr.				
Udgifter i alt	7.446	7.459	7.473	7.916	8.239
Overordnede offentlige tjenester	1.288	1.258	1.256	1.378	1.454
1 Generelle offentlige tjenester	819	802	798	883	965
2 Forsvar	260	220	228	231	183
3 Offentlig orden og sikkerhed	209	235	230	264	305
Økonomi og miljø	1.206	1.156	1.097	1.098	1.127
4 Økonomiske anliggender	1.020	1.033	1.000	981	990
5 Miljøbeskyttelse	186	123	98	117	137
Samfundsmæssige og sociale forhold	4.601	4.689	4.764	5.074	5.288
6 Boliger og offentlige faciliteter	273	256	297	301	297
7 Sundhedsvæsen	866	898	913	944	999
8 Fritid, kultur og religion	313	277	257	277	298
9 Undervisning	1.268	1.348	1.375	1.477	1.554
10 Social beskyttelse	1.881	1.910	1.922	2.074	2.140
Andre poster	351	355	356	367	370
11 Ikke-funktionsfordelte udgifter	351	355	356	367	370

Anm. Opgørelsen er konsolideret, og overførsler mellem de offentlige delsektorer er derfor, i henhold til ENS 1995, ikke medtaget. Kapitaltilskud på 193 mio. kr. til egne kvasiselskaber i 2007 er dermed ikke indeholdt i statistikken.

I oversigt 2 vises den samlede offentlige forvaltning og servicesektors udgifter og indtægter fordelt på type i henhold til den realøkonomiske fordeling. Tabel 1a i tabelafsnittet indeholder flere detaljer.

Overskud på 386 mio. kr. i 2007 Overskuddet på de offentlige finanser var på 386 mio. kr. i 2007. Det er stabilt i forhold til 2006. Udgifterne steg i 2007, men blev mere end opvejet af en stigning i indtægterne.

Stor vækst i konsumet ... Udgifter til fremstilling af offentlige serviceydelser (konsumudgifter) steg med 373 mio. kr. til 5.941 mio. kr. i 2007 svarende til en stigning på 6,7 pct. En stor del af de offentlige serviceydelser dækker aflønning af offentligt ansatte, der i 2007 steg med 172 mio. kr. eller 5,4 pct. Forbrug i produktionen, der udgør en tilsvarende del af offentlige serviceydelser, steg i 2007 med 250 mio. kr. eller 9,6 pct. Det stigende forbrug er primært sket inden for generelle offentlige tjenester bl.a. grundforskning samt social beskyttelse.

... og stort fald i investeringerne De samlede offentlige investeringer faldt med 114 mio. kr. til 470 mio. kr. i 2007 svarende til et fald på 19,5 pct. Den største del af kapitaludgifterne dækker faste nyinvesteringer samt køb og salg af ejendomme. Faste nyinvesteringer faldt i 2007 med 55 mio. kr. til 314 mio. kr. Hertil kom et nettosalg af ejendomme på 25 mio. kr. Den samlede kapitalakkumulation faldt således med 109 mio. kr. i 2007. De offentlige kapitaloverførsler faldt med 5,6 mio. kr. i 2007 til 181 mio. kr.

Voksende indtægter De samlede offentlige indtægter steg med 326 mio. kr. til 8.625 mio. kr. i 2007 svarende til en stigning på 3,9 pct. Det skyldes primært flere indtægter personlige indkomstskatter, der udgjorde 2.924 mio. kr. i 2007.

Indtægten fra andre løbende overførsler udgjorde 4.183 mio. kr. i 2007. Det drejer sig om bloktilskud fra Danmark, EU's betaling for fiskerilicenser i grønlandske farvande, statens bidrag til miljøforbedringer og Grønlands andel af Nationalbankens overskud.

Oversigt 2. **Realøkonomisk fordeling for offentlig forvaltning og service. Årets priser**

	2003	2004	2005	2006	2007
	Mio. kr.				
1. Driftsudgifter	6.933	7.006	7.016	7.332	7.769
1.1 Konsum i alt	5.237	5.319	5.226	5.568	5.941
1.2 Løbende overførsler	1.695	1.687	1.790	1.765	1.829
2. Kapitaludgifter	513	453	457	584	470
2.1 Kapitalakkumulation	352	257	256	398	289
2.2 Kapitaloverførsler	161	196	202	186	181
A. Udgifter i alt	7.446	7.459	7.473	7.916	8.239
3. Driftsindtægter	7.719	7.814	8.038	8.299	8.625
3.1 Erhvervsindtægter	465	477	475	490	487
3.2 Formueindtægter	208	234	339	328	339
3.3 Løbende skatter	2.459	2.563	2.594	2.754	2.924
3.4 Andre løbende overførsler	3.992	3.911	3.964	4.069	4.183
4. Kapitalindtægter	-	-	-	-	0
B. Indtægter i alt	7.719	7.814	8.038	8.299	8.625
C. Driftsoverskud (3-1) (bruttoopsparing) ..	786	808	1.022	967	856
D. Drifts- og kapitaloverskud (B-A) (fordrings erhvervelse, netto)	273	355	565	383	386

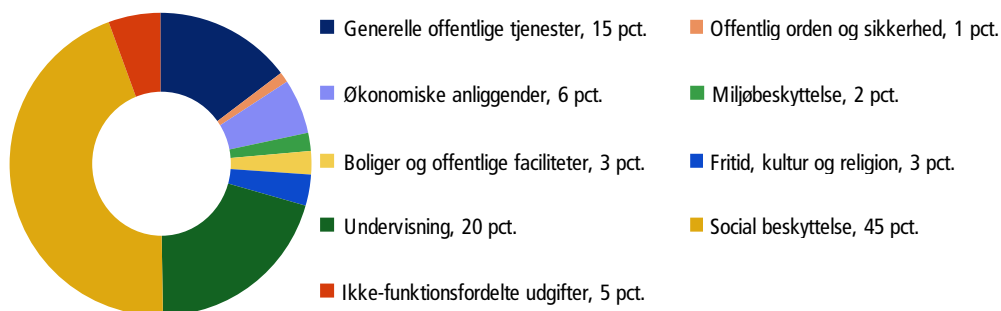
Anm. Opgørelsen er konsolideret, og overførsler mellem de offentlige delsektorer er derfor, i henhold til ENS 1995, ikke medtaget. Kapitaltilskud på 193 mio. kr. til egne kvasiselskaber i 2007 er dermed ikke indeholdt i statistikken.

3. Den kommunale sektor

Stigende udgifter Den kommunale sektor afholdt i 2007 udgifter for 3.707 mio. kr. eller 3,7 mia. kr. De kommunale udgifter er dermed steget med 7,1 pct. i forhold til 2006, hvor de samlede drifts- og kapitaludgifter anløb 3.463 mio. kr.

I figur 2 vises kommunernes udgifter i 2007 fordelt på den funktionelle fordeling. For et mere detaljeret indblik i den kommunale sektors udgifter efter den funktionelle fordeling henvises til tabel 2b i tabelafsnittet.

Figur 2. Funktionel fordeling af drifts- og kapitaludgifter i den kommunale sektor. 2007



Social beskyttelse udgør 45 pct. ... Social beskyttelse er det klart største område i kommunerne, og omfatter udgifter til sociale velfærdsforanstaltninger som forsorg for familier, børn og unge, handicappede og ældre, herunder institutioner, boliger, forebyggelse mm. samt en række kontante ydelser ved sygdom, invaliditet og arbejdsløshed samt ydelser til boligsikring, revalidering, social førtidspension, pension mm. I 2007 udgjorde udgifterne til social beskyttelse 1.662 mio. kr. svarende til 45 pct. af de samlede kommunale udgifter.

... undervisning udgør 20 pct. Undervisning er et andet vigtigt kommunalt anliggende. Udgifter til undervisning omfatter drift af kommunale skoler, ungdomsskoler, kollegier og skolehjem samt uddannelsesstøtte. I 2007 udgjorde udgifter til undervisning 751 mio. kr. svarende til 20 pct. af de samlede kommunale udgifter.

Udgifter til generelle offentlige tjenester omfatter udgifter til drift af den kommunale forvaltning, kommunal- og bygdebestyrelse, afholdelse af valg samt kommissioner, råd og nævn mm. I 2007 udgjorde udgifterne til generelle offentlige tjenester 543 mio. kr. svarende til 15 pct. af de samlede kommunale udgifter.

Miljøbeskyttelse Under kategorien *Miljøbeskyttelse* samles udgifter vedr. indsamling, behandling og bortskaffelse af affald og spildevand, drift af forbrændingsanlæg, modtagestationer for miljøfarligt affald mm. De samlede udgifter til miljøbeskyttelse udgjorde 78 mio. kr. i 2007 svarende til 2 pct. af de samlede kommunale udgifter.

Økonomiske anliggender vedr. aktiviteter på arbejdsmarkedet, tilskud til landbrug, fiskeri og jagt, fremstilling af el og varme, transport samt aktiviteter inden for industri, handel, turisme mm. I 2007 udgjorde økonomiske anliggender 212 mio. kr. svarende til 6 pct. af de samlede kommunale udgifter.

Det kommunale brandvæsen udgør en del af offentlig orden og sikkerhed. Driften af det kommunale brandvæsen udgjorde 45 mio. kr. i 2007 svarende til 1 pct.

I oversigt 3 gengives de kommunale udgifter og indtægter fordelt på type i henhold til den realøkonomiske fordeling. For et fuldt indblik i den kommunale sektors udgifter og indtægter efter den realøkonomiske fordeling henvises til tabel 1b i tabelafsnittet.

Overskud på 213 mio. kr. i 2007 De kommunale finanser viste i 2007 et overskud på 213 mio. kr. Overskuddet på de kommunale finanser falder dermed for tredje år i træk. Den reducerede fordringserhvervelse skyldes et faldende driftsoverskud. Driftsoverskuddet, også kaldes bruttoopsparingen, faldt med 36,4 pct. til 245 mio. kr. i 2007.

Vækst i konsumet ... Udgifter til fremstilling af kommunale tjenesteydelser (konsumudgifter) steg med 239 mio. kr. til 2.555 mio. kr. i 2007. En stigning på 10,3 pct. Den største del af de kommunale serviceydelser dækker aflønning af kommunalt ansatte, der i 2007 steg med 99 mio. kr. til 1.666 mio. kr. Den øvrige del af de kommunale tjenesteydelser dækker forbrug af fast realkapital, forbrug i produktionen fratrukket salg af varer og tjenester. Forbrug i produktionen steg med 152 mio. kr. til 954 mio. kr.

... og fald i investeringerne De kommunale investeringer faldt med 45 mio. kr. til 207 mio. kr. i 2007 svarende til et fald på 17,9 pct. Nyinvesteringer samt køb og salg af ejendomme udgør den samlede kapitalakkumulation, der i 2007 faldt med 34 mio. kr. til 166 mio. kr. Den faldende kapitalakkumulation skyldes primært et nettosalg af bygninger på 25 mio. kr. i 2007. Kapitaloverførsler faldt med 10 mio. kr. til 42 mio. kr. De kommunale kapitaloverførsler består overvejende af tilskud til opførelse af private andelsboliger samt afskrivning på personlig indkomstskat.

Større indtægter Finansiering af de kommunale aktiviteter sker primært via indkomstskat samt tilskud fra Grønlands Hjemmestyre. I 2007 udgjorde de løbende overførsler fra hjemmestyret til kommunerne 1.702 mio. kr. Tillægges kapitaloverførsler, modtog kommunerne i 2007 i alt 1.877 mio. kr. fra hjemmestyret svarende til 47,9 pct. af de samlede kommunale indtægter.

Oversigt 3. Realøkonomisk fordeling for den kommunale sektor. Årets priser

	2003	2004	2005	2006	2007
	Mio. kr.				
1. Driftsudgifter	3.042	3.137	3.081	3.210	3.500
1.1 Konsum i alt	2.208	2.287	2.211	2.317	2.555
1.2 Løbende overførsler	834	850	870	894	945
2. Kapitaludgifter	257	181	194	252	207
2.1 Kapitalakkumulation	235	151	162	200	166
2.2 Kapitaloverførsler	22	30	33	52	42
A. Udgifter i alt	3.299	3.318	3.275	3.463	3.707
3. Driftsindtægter	3.264	3.384	3.402	3.595	3.745
3.1 Erhvervsindtægter	248	257	256	266	264
3.2 Formueindtægter	39	47	45	58	55
3.3 Løbende skatter	1.468	1.544	1.523	1.605	1.724
3.4 Andre løbende overførsler	1.509	1.536	1.578	1.665	1.702
4. Kapitalindtægter	176	188	132	97	176
B. Indtægter i alt	3.440	3.572	3.534	3.692	3.921
C. Driftsoverskud (3-1) (bruttoopsparing) .	222	247	321	385	245
D. Drifts- og kapitaloverskud (B-A) (fordringserhvervelse, netto)	142	254	258	230	213

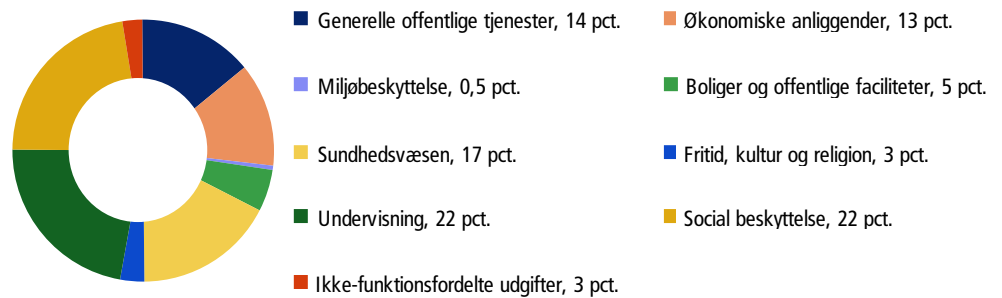
Anm. Opgørelsen er konsolideret, og overførsler mellem de offentlige delsektorer er derfor, i henhold til ENS 1995, ikke medtaget. Kapitaltilskud på 83 mio. kr. til egne kvasiselskaber i 2007 er dermed ikke indeholdt i statistikken.

4. Den hjemmestyrede sektor

Udgifterne stiger Det grønlandske hjemmestyre afholdt i 2007 udgifter for 5.749 mio. kr. eller 5,7 mia. kr. Hjemmestyrets udgifter er dermed steget 2,7 pct. siden 2006, hvor udgifterne nåede 5.600 mio. kr.

I figur 3 vises hjemmestyrets udgifter i 2007 fordelt efter den funktionelle fordeling. Tabel 2c i tabelafsnittet indeholder flere detaljer.

Figur 3. **Funktionel fordeling af drifts- og kapitaludgifter i hjemmestyret. 2007**



Social beskyttelse vejer tungest i hjemmestyre

Social beskyttelse er hjemmestyrets største indsatsområde. I 2007 blev 1.290 mio. kr. svarende til 22 pct. af hjemmestyrets budget anvendt til forsorg for familier, børn og unge, handicappede og ældre, herunder institutioner, boliger, forebyggelse mm. samt en række kontante ydelser til underholdsbidrag, dagpenge ved barsel, boligsikring, revalidering, bekæmpelse af sæsonledighed, social førtidspension, pension mm.

... undervisning optager 22 pct.

Udgifter til undervisning udgjorde 1.272 mio. kr. i 2007, hvilket også svarer til 22 pct. af hjemmestyrets samlede udgifter. Heraf overføres en stor del til drift og vedligeholdelse af de kommunale skoler. Derudover afholder hjemmestyret udgifter til egne skoler, efteruddannelse, pædagogisk center, drift af institutioner under videregående og erhvervs-mæssige uddannelser, universitetsparken Ilimmarfik i Nuuk, elevindkvartering, Center for Arktisk Teknologi, efteruddannelse af faglærere, uddannelsesstøtte, lokale erhvervsskoler mm.

Grønlands Hjemmestyre er ansvarlig for drift af sundhedssystemet. Hertil udgjorde udgifterne 999 mio. kr. i 2007 svarende til 17 pct. af de samlede udgifter. På det kulturelle område har Grønlands Hjemmestyre ansvar for driften af folkekirken, landsbiblioteket, nationalmuseet, Grønlands Kulturhus (Katuaq) samt Grønlands Radio (KNR). Udgifterne til fritid, kultur og religion udgjorde 179 mio. kr. i 2007 svarende til 3 pct. af de samlede udgifter.

En aktiv rolle i erhvervslivet

På det erhvervsøkonomiske område indtager Grønlands Hjemmestyre en aktiv rolle for virksomheder beskæftiget med handel og service og turisme samt primær-erhvervene fiskeri og fangst samt landbrug. Udgifterne til erhvervsøkonomiske forhold androg 731 mio. kr. i 2007 svarende til 13 pct. af de samlede udgifter.

Udgifter til generelle offentlige tjenester omfatter drift af den hjemmestyrede forvaltning bl.a. landstinget, landsstyret, skatte- og økonomidirektoratet, udenrigsanliggender mm. I 2007 optog udgifter til generelle offentlige tjenester 820 mio. kr. svarende til 14 pct. af de samlede udgifter. Området omfatter ligeledes udgifter til grundforskning.

I oversigt 4 vises hjemmestyrets udgifter og indtægter fordelt på type i henhold til den realøkonomiske fordeling. For fuld indsigt i den realøkonomiske fordeling henvises til tabel 1c i tabelafsnittet.

Overskud på 173 mio. kr. i 2007 Hjemmestyret havde i 2007 et overskud på 173 mio. kr. Fordringserhvervelsen er dermed steget i forhold til 2006, hvor overskuddet var på 153 mio. kr. Fordringserhvervelsen i de offentlige finanser må ikke forveksles med DAU-saldoen i landskassens regnskab, der ifølge Landskassens Regnskab viste et underskud på 267 mio. kr. i 2007. I afsnit 7.2 redegøres for forskellen mellem fordringserhvervelsen og DAU-saldoen.

Vækst i konsumet Udgifter til fremstilling af hjemmestyrets serviceydelser (konsumudgifter) steg med 88 mio. kr. til 2.727 mio. kr. i 2007 svarende til en stigning på 3,3 pct. En stor del af hjemmestyrets serviceydelser dækker aflønning af ansatte, der i 2007 steg med 63 mio. kr. til 1.319 mio. kr. En større del udgøres af forbrug i produktionen, der i 2007 steg med 64 mio. kr. til 1.536 mio. kr. Det stigende forbrug kan primært henføres til sundhedsvæsenet, undervisning samt social beskyttelse bl.a. handicapforsorg.

... og stigende investeringer Hjemmestyrets investeringer steg med 12 mio. kr. til 437 mio. kr. i 2007. Udgifter til faste nyinvesteringer samt køb og salg af ejendomme faldt dog med 37,2 pct. i 2007 til 122 mio. kr. Kapitaloverførsler steg med 36,3 pct. til 315 mio. kr.

Mindre stigende indtægter Hjemmestyrets samlede indtægter steg med 168 mio. kr. til 5.922 mio. kr. i 2007 svarende til en stigning på 2,9 pct. Løbende skatter udgjorde 1.200 mio. kr. eller 20 pct. af de samlede indtægter i 2007. Omtrent 60 pct. af hjemmestyrets indtægter består af løbende overførsler fra udlandet og den danske stat. I 2007 udgjorde de løbende overførsler 3.543 mio. kr. En betydelig del heraf føres videre til de grønlandske kommuner. I 2007 overførte hjemmestyret således 1.877 mio. kr. i drifts- og kapitaltilskud til de grønlandske kommuner.

Oversigt 4. **Realøkonomisk fordeling for den hjemmestyrede sektor. Årets priser**

	2003	2004	2005	2006	2007
	Mio. kr.				
1. Driftsudgifter	4.755	4.836	4.956	5.175	5.312
1.1 Konsum i alt	2.385	2.463	2.459	2.639	2.727
1.2 Løbende overførsler	2.369	2.372	2.497	2.536	2.585
2. Kapitaludgifter	429	458	386	425	437
2.1 Kapitalakkumulation	114	105	86	194	122
2.2 Kapitaloverførsler	316	354	301	231	315
A. Udgifter i alt	5.184	5.294	5.343	5.600	5.749
3. Driftsindtægter	5.315	5.395	5.649	5.754	5.922
3.1 Erhvervsindtægter	199	202	202	205	204
3.2 Formueindtægter	167	186	293	268	283
3.3 Løbende skatter	990	1.019	1.071	1.149	1.200
3.4 Andre løbende overførsler	3.364	3.360	3.419	3.473	3.543
4. Kapitalindtægter	-	-	-	-	-
B. Indtægter i alt	5.315	5.395	5.649	5.754	5.922
C. Driftsoverskud (3-1) (bruttoopsparing) ..	560	559	693	578	609
D. Drifts- og kapitaloverskud (B-A) (fordringserhvervelse, netto)	131	101	307	153	173

Anm. Opgørelsen er konsolideret, og overførsler mellem de offentlige delsektorer er derfor, i henhold til ENS 1995, ikke medtaget. Kapitaltilskud på 109 mio. kr. til egne kvasiselskaber i 2007 er dermed ikke indeholdt i statistikken.

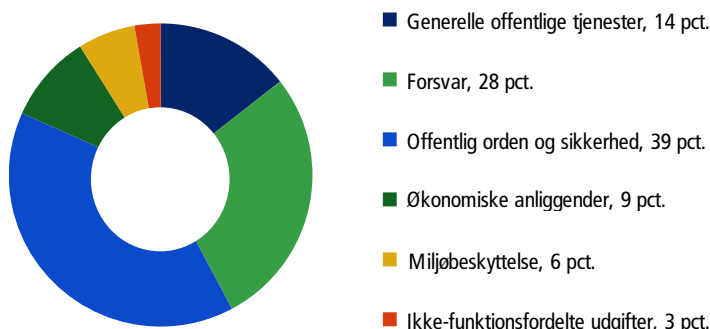
5. Den statslige sektor

De statslige udgifter steg med 7,2 pct. i 2007

Den statslige sektor afholdt i 2007 udgifter for 660 mio. kr. i og ved Grønland. Udgifterne i den statslige sektor er dermed steget 7,2 pct. siden 2006, hvor de samlede udgifter androg 616 mio. kr.

I figur 4 vises udgifterne i den statslige sektor i 2007 fordelt på formål i henhold til den funktionelle fordeling. Tabel 2d i tabelafsnittet indeholder flere detaljer.

Figur 4. **Funktionel fordeling af drifts- og kapitaludgifter i den statslige sektor. 2007**



Politi, domstole og fængsler

Opretholdelse af offentlig orden og sikkerhed var i 2007 det største indsatsområde for den statslige sektor. Det drejer sig om politi, retsvæsen samt fængsler og anstalter. I 2007 udgjorde udgifterne til offentlig orden og sikkerhed 260 mio. kr. svarende til 39 pct. af de samlede udgifter i den statslige sektor. Drift af politikorpset udgjorde 149 mio. kr. i 2007.

Forsvar

Forsvaret er den statslige sektors anden store indsatsområde. Forsvaret omfatter Grønlands Kommando, Slædepatruljen Sirius samt fiskeriinspektion under varetagelse af søværnet og flyvevåbnet. Udgifter til forsvaret udgjorde 183 mio. kr. i 2007, hvilket svarer til 28 pct. af de samlede udgifter i den statslige sektor.

Forskning

Generelle offentlige tjenester omfatter Søfartsstyrelsen, Rigsombudet samt grundforskning bl.a. Danmarks og Grønlands Geologiske Undersøgelser (GEUS). Udgifterne til generelle offentlige tjenester steg med 73,7 pct. til 95 mio. kr. i 2007. Den store stigning skyldes en vækst i udgifterne til forskning på 37 mio. kr. De samlede forskningsudgifter var 83 mio. kr. i 2007.

Blandt statens øvrige aktiviteter i Grønland kan indenfor det erhvervsøkonomiske område relateret til fiskeri og fangst nævnes Fødevarer- og Fiskeridirektoratet, Danmarks Fiskeriundersøgelser samt Danmarks Miljøundersøgelser.

Indenfor samfærdsel og kommunikation findes blandt andet Statens Luftfartsvæsen samt Dansk Meteorologisk Institut, der bl.a. driver Iscentralen i Narsarsuaq. I handels- og servicesektoren har Arbejdstilsynet bl.a. til opgave at sikre arbejdsmiljøet.

Den statslige sektors udgifter er primært konsum i form af lønninger samt forbrug i produktionen. Den realøkonomiske fordeling af indtægterne beregnes residualt, idet den statslige sektor antages at være direkte dækket af den danske stat.

6. Kilder

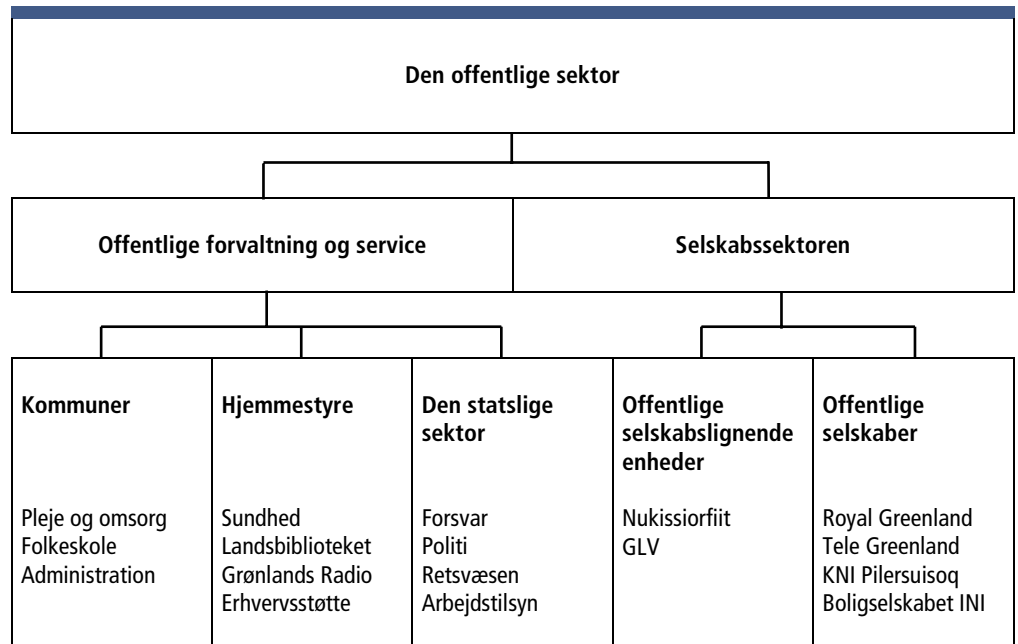
Statistikken over de offentlige finanser bygger på en række kilder, der bearbejdes og sammenstykkedes til en samlet og fuldt dækkende opgørelse over Grønlands offentlige økonomi. Hovedkilderne er de kommunale regnskaber, Landskassens regnskab samt opgørelser over de danske ministeriers udgifter vedrørende Grønland, der er opgjort af Statsministeriets Grønlandsafdeling. Endvidere anvendes en række virksomhedsregnskaber. I tilfælde hvor primærstatistiske data ikke foreligger, anvendes såkaldte imputationer. Det gælder fx opgørelsen af forbrug af fast realkapital.

7. Begreber og retningslinjer

Statistikken opgøres i henhold til retningslinjerne beskrevet i de internationale nationalregnskabsmanualer, dvs. *System of National Accounts 1993 (SNA 93)* og *Det Europæiske Nationalregnskabssystem (ENS 1995)*. Det danske statistiksystem over de offentlige finanser har været en væsentlig inspirationskilde for nærværende statistik. I forbindelse med implementeringen af ny funktionel fordeling har Danmarks Statistik yderligere været en vigtig partner.

Ved analyse af den offentlige økonomi er det vigtigt at holde sektorafgrænsningen klar. Sammenhængen mellem de enkelte sektorer er illustreret i nedenstående figur, der danner udgangspunkt for gennemgangen i de følgende afsnit. De i figuren anførte eksempler er ikke udtømmende.

Figur 5. Den offentlige sektor



7.1 Offentlig forvaltning og service

Ikke-markedsmæssige offentlige tjenester

Den offentlige forvaltning og servicesektor omfatter myndigheder og institutioner, der overvejende producerer ikke-markedsmæssige offentlige tjenester til kollektivt forbrug, foretager omfordelinger af samfundets indkomster og formuer, samt generelt søger at fremme den økonomiske udvikling. Ved ikke-markedsmæssige tjenester forstås de tjenester, der aktivt kontrolleres af offentlige myndigheder, og som stilles gratis til rådighed for offentligheden.

<i>Finansiering via skatter og afgifter</i>	Finansieringen af den offentlige forvaltning og servicesektor sker hovedsageligt gennem opkrævning af skatter og afgifter, til en mindre grad også gennem salg af varer og tjenester eller brugerbetaling fx i daginstitutioner.
<i>Tre offentlige delsektorer</i>	<p>Offentlig forvaltning og service i Grønlands opdeles i tre delsektorer:</p> <ul style="list-style-type: none"> • Den kommunale sektor • Den hjemmestyrede sektor • Den statslige sektor i Grønland
<i>Kangerlussuaq og Pituffik</i>	<i>Den kommunale sektor</i> er en samlet opgørelse af de offentlige finanser i de 18 grønlandske kommuner. Pituffik – et område udenfor den kommunale inddeling – falder inder under den hjemmestyrede sektor. Kangerlussuaq behandles tilsvarende i perioden 1999-2001. Siden januar 2002 er administrationen af Kangerlussuaq samt finansieringen heraf varetaget som en bygd under Sisimiut kommune.
<i>Den statslige sektor og den danske stat</i>	Der skelnes mellem <i>den statslige sektor i Grønland</i> og <i>den danske stat</i> . Bloktilskuddet fra den danske stat til hjemmestyret indgår således i statistikken som en indtægt for hjemmestyret, men <i>ikke</i> som en udgift for <i>den statslige sektor i Grønland</i> .
<i>Kun statslige udgifter afholdt i eller ved Grønland medtages</i>	<i>Den statslige sektor i Grønland</i> omfatter den økonomiske aktivitet på områder, der stadig varetages og finansieres direkte af den danske stat. I den forbindelse bør det bemærkes, at de danske ministeriers opgørelse af udgifter i forbindelse med Grønland ofte medtager samtlige udgifter vedrørende Grønland, herunder også udgifter afholdt i Danmark. I henhold til gældende internationale retningslinjer medtages i statistikken over Grønlands offentlige finanser imidlertid kun udgifter, der er afholdt i eller ved Grønland.

7.2 Den offentlige del af selskabssektoren

Et særligt træk ved Grønland er det store offentlige engagement i erhvervslivet. I henhold til de internationale retningslinjer foretages en opdeling af selskaberne, idet der skelnes mellem 1) selskaber, der er en del af offentlig forvaltning og service, 2) offentlige selskabslignende enheder (kvasiselskaber) samt 3) offentlige selskaber.

<i>Selskaber under forvaltningen</i>	Et selskab regnes <i>som en del af forvaltningen</i> , såfremt en større del af driftsudgifterne dækkes ved salg af varer og tjenester, dog mindre end 50 pct. Selskabets driftsudgifter indgår som en del af det offentlige konsum opsplittet i aflønning af ansatte og forbrug i produktionen, mens selskabets indtægter indgår som salg af varer og tjenester. Eksempler på sådanne selskaber er Kanukoka, Asiaq/Misissueqqaarnerit (Grønlands Forundersøgelser) og Kalaallit Nunaat Radio (KNR).
<i>Offentlige kvasiselskaber</i>	<i>Offentlige selskabslignende enheder</i> er enheder organiseret under Hjemmestyret eller kommuner, og hvor <i>mere end 50 pct.</i> af de løbende driftsudgifter dækkes gennem salg af varer og tjenesteydelser på markedsmæssige vilkår. De benævnes ofte som offentlige kvasiselskaber. I den hjemmestyrede sektor betragtes henholdsvis Nukissiorfiit (Energiforsyningen) og Mittarfeqarfiit (Grønlands Lufthavnsvæsen) som offentlige kvasiselskaber ¹ .
<i>Offentlige selskaber</i>	Offentlige selskaber ejes og/eller kontrolleres af det offentlige, fx gennem aktiemajoritet, og er som regel organiseret som privatretlige enheder. Eksempler på sådanne selskaber er Royal Greenland A/S, KNI Pilersuisoq A/S, Tele Greenland A/S, Royal Arctic Line A/S, A/S Boligselskabet INI, Great Greenland A/S samt KNI Pisiffik A/S.

² Eksempler på størrelsen af subsidier i forhold til samlede indtægter: Nukissiorfiit (Energiforsyningen) 4 pct. og Mittarfeqarfiit (Grønlands Lufthavnsvæsen) 10 pct. Disse størrelser svinger fra år til år, dog uden at komme i nærheden af 50 pct. grænsen.

Overskud og subsidier Offentlige kvasiselskaber og offentlige selskaber er ikke direkte omfattet af statistikken over offentlig forvaltning og service, da disse enheder efter nationalregnskabets retningslinjer indgår i selskabssektoren. I det omfang offentlig forvaltning og service dækker sådanne selskabers løbende driftsunderskud registreres nettoudgiften dog som subsidier. På samme måde vil overførsler af eventuelle overførte overskud til offentlig forvaltning og service fra sådanne selskaber registreres som overført formueindkomst.

Kapitaltilskud I henhold til de internationale retningslinjer skal kapitaltilskud til offentlige kvasiselskaber *ikke* medtages i en statistik over offentlige finanser, med mindre der er tale om kapitaloverførsler til et kvasiselskab organisatorisk placeret i en anden delsektor end tilskudsyderen. Således inkluderes eksempelvis kapitaltilskud fra hjemmestyret til de kommunalt ejede elværker, mens hjemmestyrets tilskud til egne kvasiselskaber som Nukissiorfiit (Grønlands Energiforsyning) udelades. Rationalet herfor er, at kapitaloverførsler til kvasiselskaber organiseret i samme offentlige delsektor som tilskudsyderen betragtes som erhvervelse af ejerandelsbeviser, og dermed som en finansiel forskydning. Såfremt et offentligt kvasiselskab sælges eller privatiseres, betragtes det som en afhændelse af ejerandelsbeviser, hvorfor indtægter fra salget heller ikke indgår i statistikken.

Grønlandske virksomheder modtog i 2007 overførsler for 814 mio. kr. Overførsler fra offentlig forvaltning og service til grønlandske virksomheder androg 814 mio. kr. i 2006. Heraf faldt 151,6 mio. kr. i form af subsidier til offentlige kvasiselskaber, mens andre virksomheder modtog 401,9 mio. kr. i subsidier. Kapitaltilskud til kvasiselskaber i andre sektorer samt andre virksomheder androg 67,9 mio. kr., mens kapitaltilskud til kvasiselskaber organiseret i samme sektor som tilskudsyderen udgjorde 192,6 mio. kr.

Kapitaltilskud på 193 mio. kr. holdes udenfor statistikken Konkret betyder det, at kapitaltilskud til offentlige kvasiselskaber på 193 mio. kr. i 2007 ikke medtages i statistikken over Grønlands offentlige finanser. Heraf overførtes 122 mio. kr. til forbedring og udvidelse af den offentlige ejede del af boligmassen, mens Grønlands Lufthavnsvesen (Mittarfeqarfiit) modtog 71 mio. kr. i kapitaltilskud af hjemmestyret.

7.3 Realøkonomisk fordeling

Den realøkonomiske fordeling af offentlige udgifter og indtægter har som formål at opdele aktiviteterne efter den måde, hvorpå ressourceallokeringen i økonomien påvirkes. Den realøkonomiske fordeling er forholdsvis entydig og derfor velegnet til sammenligning af sektoren for offentlig forvaltning og service på tværs af lande samt over tid.

Overordnet skelnes der mellem *driftsudgifter* og *kapitaludgifter*. Driftsudgifter er udgifter, der vedrører selve driften af den offentlige forvaltning og den deraf følgende produktion af varer og tjenesteydelser. Kapitaludgifter er udgifter, der vedrører investeringer og udbygning af kapitalapparatet i form af bygninger, maskiner o.l.

Driftsudgifter Driftsudgifter opdeles på *konsum* og *overførsler*, idet

- *konsum* er udgifter til forbrugs- og investeringsaktivitet, hvor det offentlige umiddelbart lægger beslag på ressourcer (varer, tjenester og arbejdskraft) i den private sektor, og herved bidrager til den samlede indkomstdannelse i samfundet.
- *overførsler* er omfordelende aktiviteter fx folkepension, hvortil der ikke knyttes ressourcer, men hvor der sker en omfordeling af formuer og indkomster mellem økonomiens forskellige sektorer.

Kapitaludgifter Kapitaludgifter opdeles på *kapitalakkumulation* og *kapitaloverførsler*, idet

- *kapitalakkumulation* er den offentlige forvaltning og servicesektors opbygning af kapitalapparatet i form af nyinvesteringer samt bygge- og anlægsudgifter.
- *kapitaloverførslerne* er investeringstilskud og overførsler øremærket for anlægsudgifter til andre offentlige delsektorer og virksomheder.

Sammenfattende haves således:

$$\begin{array}{r} \text{Konsum} \\ + \text{Overførsler} \\ \hline = \text{Driftsudgifter} \end{array}$$

$$\begin{array}{r} \text{Kapitalakkumulation} \\ + \text{Kapitaloverførsler} \\ \hline = \text{Kapitaludgifter} \end{array}$$

$$\begin{array}{r} \text{Driftsudgifter} \\ + \text{Kapitaludgifter} \\ \hline = \text{Drifts- og kapitaludgifter i alt} \end{array}$$

7.3.1 Realøkonomiske udgiftsposter

Nedenfor følger en gennemgang af posterne i den realøkonomiske opstilling af de offentlige udgifter og indtægter.

1. Aflønning af ansatte

Omfatter alle betalinger og ydelser fra offentlige arbejdsgivere som betaling for ansattes arbejde, herunder også naturalieydelser som fx fri bolig, bil, telefon. Omfatter også bidrag til sociale sikringsordninger som fx pensionsbidrag.

2. Forbrug af fast realkapital

Omfatter et skøn over værdiforringelsen af kapitalapparatets værdi pga. økonomisk forældelse og fysisk nedslidning af fx maskiner. Begrebet må ikke forveksles med afskrivninger i fx skattemæssig henseende.

3. Forbrug i produktionen

Omfatter udgifter til køb af varer og tjenester, herunder også ekstern konsulenthjælp, der forbruges/benyttes i produktionen af offentlige ydelser.

4. Sociale overførsler i naturalier

Ydelser, der produceres af private, men som købes af det offentlige og stilles til rådighed for brugerne fx gratis udlevering af medicin. Der er p.t. ikke tilstrækkelig information for opgørelse af sociale overførsler i naturalier i Grønland.

5. Salg af varer og tjenester

Omfatter brugerbetaling, salg af brugt inventar, salg af konsulentydelse til private eller andre sektorer, m.v. Der er kun tale om salg af varer/tjenester, hvor der foreligger betaling og hvor køberen kan siges at indgå i transaktionen frivilligt – ellers er der tale om en skat. Offentlige kvasiselskaber eller offentlige selskabers salg af varer produceret på markedsvilkår er *ikke* medregnet i denne kategori.

6. Konsum i alt

Da det offentliges tjenesteydelser stilles så godt som gratis til rådighed for befolkningen, foreligger der ingen priser til at værdiansætte produktionen med. I praksis måles værdien af konsumet derfor som summen af omkostninger der er medgået med fradrag af indtægter fra salg af varer og tjenester:

	Aflønning af ansatte
+	Forbrug af fast realkapital
+	Forbrug i produktionen
+	Sociale overførsler i naturalier
-	Salg af varer og tjenester
=	Konsum

7. Renter m.v.

Renteudgifter på offentlig gæld og kurstab på udstedte obligationer fordeles ud over lånets løbetid og disse andele tillægges løbende i opgørelsen af årets renteudgifter, således at der fås en retvisende billede af det offentliges samlede låneomkostninger.

8. Subsidier

Omfatter de løbende overførsler i form af driftstilskud, som den offentlige forvaltning og servicesektor overfører til producenter af markedsmæssige ydelser, med henblik på at skabe arbejdspladser, samt påvirke priser og/eller lønninger.

Til offentlige kvasiselskaber: Omfatter subsidier til de offentlige kvasiselskaber til dækning af løbende driftsunderskud.

Til andre selskaber: Subsidier til offentlige og private selskaber til dækning af løbende driftsunderskud.

9. Andre løbende overførsler

Løbende overførsler til andre offentlige delsektorer, husholdninger, private nonprofit institutioner Og til udlandet.

Til andre offentlige delsektorer: Her er tale om hjemmestyrets bloktilskud til kommunerne. Bloktilskuddet fra den danske stat er ikke indregnet her, da der som nævnt skelnes mellem den danske stat, og den statslige sektor i Grønland.

Til sociale kasser og fonde: Der er tale om enheder der leverer sociale ydelser, fx dagpenge, og hvor ansvaret for bidrag hertil og udbetalinger påhviler offentlig forvaltning og service. Ofte er det et lovkrav for store dele af befolkningen at indbetale til sådanne ordninger. Sociale kasser og fonde findes p.t. ikke i Grønland.

Til husholdninger: Primært sociale overførsler som pensioner, arbejdsløsheds-, syge- og barselsdagpenge, boligydelse, SU samt sociale sikringsydelser.

Til private nonprofit institutioner rettet mod husholdninger: Primært tilskud til interesseorganisationer, herunder faglige organisationer, hvor husholdningers interesser tilgodeses.

10. Løbende overførsler i alt

Summen af udgiftsposterne 7-9.

11. Driftsudgifter i alt

Summen af udgiftsposterne 1-9.

12. Faste nyinvesteringer

Omfatter erhvervelse af fast realkapital med en forventet levetid på over ét år, fx maskiner og bygninger. Kategorien omhandler især forbrændingsanlæg, samt veje, havne og broer, der ejes af offentlige forvaltning og service.

13. Køb af bygninger o.a. eksisterende investeringsgoder i øvrigt

Køb af ejendomme, hvor det vigtigste element er eksisterende bygninger og anlæg. Opgøres netto, med udgifter til køb af bygninger o.a., fratrukket indtægter ved salg af andre bygninger.

14. Lagerændring

Offentlige forvaltning og service har pr. definition kun strategiske lagre fx nødhjælpslagre eller interventionslagre som overskudslagre. Alle andre køb af varer forbruges pr. definition straks og betragtes som forbrug i produktionen. Størrelsen opgøres netto som indkøb til lager fratrukket forbrug fra lager.

15. Køb af jord og rettigheder

Køb af ejendomme (ikke medregnet bygninger og anlæg beliggende på grunden – disse hører under *køb af bygninger o.a.*). Medregnet her er også køb af rettigheder fx patenter, ophavsrettigheder og varemærker. Størrelsen opgøres netto fratrukket indtægt ved salg af tilsvarende.

16. Kapitalakkumulation i alt

Summen af udgiftsposterne 12-15.

17. Investeringstilskud og kapitaloverførsler i øvrigt

Overførsler, der er øremærkede, såsom hel eller delvis finansiering af nyinvesteringer, herunder kompensation for ødelæggelse eller beskadigelse ved naturkatastrofer o.l.

7.3.2 Realøkonomiske indtægtsposter

1. Bruttoestindkomst

Den del af bruttofaktoringkomsten ved produktionen af offentlige ydelser, der tilfalder den offentlige forvaltning og servicesektor. Da den offentlige produktionsværdi opgøres fra omkostningssiden, svarer bruttoestindkomsten pr. definition til forbruget af fast realkapital i den offentlige forvaltning og service:

	Aflønning af ansatte
+	Forbrug af fast realkapital
+	Forbrug i produktionen
+	Produktionsværdi
-	Forbrug i produktionen
=	Bruttofaktorindkomst
-	Forbrug af fast realkapital
=	Bruttoestindkomst

2. Udtræk af indkomst fra offentlige kvasiselskaber

Udbytte fra de udbyttegivende offentlige kvasiselskaber.

Bemærk, at det kun er de udbyttegivende kvasiselskaber, der posteres i denne kategori: Underskudsgivende offentlige kvasiselskaber posteres på udgiftssiden, under *Subsidier til offentlige kvasiselskaber*.

3. Renter samt udbytter

Renteindtægter samt udbytter fra de offentlige ejede aktieselskaber.

Bemærk, at subsidier til offentligt ejede aktieselskaber posteres på udgiftssiden, under *Subsidier til andre virksomheder*.

4. Indtægter fra jord og rettigheder m.v.

Den indtægt, som det offentlige via sit ejerskab af jord og rettigheder fx patenter får som modydelse for overdragelse af brugsretten.

5. Produktions- og importskatter (indirekte skatter)

Skatter og afgifter, der pålægges produktionen og importen af varer og tjenester. Her medtages to underpunkter: *Importskatter* (told) er den største enkeltpost, mens *Ensfraftafgift*, der finansierede ensprissystemet, medtages for belysning af dette særlige grønlandske forhold.

6. Løbende indkomst- og formueskatter (direkte skatter)
Alle obligatoriske betalinger, som det offentlige regelmæssigt opkræver af selskaber og husholdninger; personlige indkomstskatter, selskabsskatter, samt afgifter på køretøjer, herunder snescootere.
7. Obligatoriske bidrag til sociale sikringsordninger
Findes p.t. ikke i Grønland.
8. Frivillige bidrag til sociale sikringsordninger
Findes p.t. ikke i Grønland.
9. Imputerede bidrag til sociale sikringsordninger
Findes p.t. ikke i Grønland.
10. Andre løbende overførsler:
Obligatoriske løbende bidrag fra andre offentlige delsektorer, andre indenlandske sektorer, samt udlandet. Det drejer sig primært om bloktilskud fra den danske stat til hjemmestyret, samt indtægter fra fiskerilicens i forbindelse med aftalen med EU.
11. Driftsindtægter i alt
Summen af indtægtsposterne 1-10.
12. Kapitalskatter
Skatter på formue og ejendom. Findes p.t. ikke i Grønland.
13. Andre kapitaloverførsler
Tilskud m.v. øremærket for afholdelse af anlægsudgifter.

7.4 Funktionel fordeling

Den funktionelle fordeling belyser det umiddelbare formål med de offentlige udgifter. Der anvendes den internationalt anerkendte klassifikation Classification of Functions of Government, COFOG. I opdelingen skelnes der overordnet mellem ti hovedgrupper af udgifter:

- Generelle offentlige tjenester
- Forsvar
- Offentlig orden og sikkerhed
- Økonomiske anliggender
- Miljøbeskyttelse
- Boliger og offentlige faciliteter
- Sundhedsvæsen
- Fritid, kultur og religion
- Undervisning
- Social beskyttelse

Hertil kommer gruppen *Andre poster*, der omfatter ikke-funktionsfordelte udgifter. De ikke-funktionsfordelte udgifter omfatter udelukkende afskrivninger på anlægsaktiver også kaldet forbrug af fast realkapital.

Nedenfor gennemgås den funktionelle fordeling med eksempler.

Generelle offentlige tjenester

- 1.1 Udøvende og lovgivende organer, skatte- og finansvæsen
Udgifter til den centrale og generelle, politiske og økonomiske administration samt tilhørende enheder fx Landsstyret, Landstinget og Ombudsmandsinstitutionen.

- 1.2 Økonomisk bistand til udlande
Økonomisk støtte i kontanter eller naturalier til udlande,
 - 1.3 Generelle tjenester
Personaletjenester, generelle statistiske tjenesteydelser (Grønlands Statistik), offentlige registre, drift af bygninger, offentligt drevne trykkerier, centraliserede databehandlingstjenester.
 - 1.4 Grundforskning og F&U inden for generelle offentlige tjenester
Udgifter, lån og tilskud til grundforskning fx ASIAQ.
 - 1.5 Generelle offentlige tjenester mv.
Udgifter til afholdelse af valg, folkeafstemninger, afskrivning på konsumposter.
 - 1.6 Transaktioner i forb. med offentlig gæld og overførsler af generel art
Rentebetaling og emissionsomkostninger i forbindelse med offentlige lån. Overførsler af generel art mellem forskellige forvaltningsniveauer fx hjemmestyrets generelle overførsler til kommunerne.
- Forsvar*
- 2.1 Militært forsvar mv.
Udgifter til det militære forsvar; Grønlands Kommando og Sirius-patruljen samt fiskeriinspektion.
 - 2.2 Civilforsvar
Administration af civilforsvar samt støttetjenester for civilforsvar.
- Offentlig orden og sikkerhed*
- 3.1 Politi
Udgifter til politi.
 - 3.2 Brandvæsen
Udgifter til brandvæsen.
 - 3.3 Domstole
Udgifter til retsvæsen.
 - 3.4 Fængsler
Udgifter til fængsler og anstalter.
 - 3.5 Offentlig orden og sikkerhed mv.
Andre udgifter til orden og sikkerhed m.v.
- Økonomiske anliggender*
- 4.1 Generelle anliggender inden for økonomi, handel og arbejdsmarked
Udgifter vedr. eksportfremstød, handelspolitikker, generel regulering af monopoler, registrering af varemærker og ophavsret, vejrudsigt, styring af arbejdsmarked, generel erhvervsstøtte, arbejdsformidling, forbrugerinteresser,
 - 4.2 Landbrug, skovbrug, fiskeri og jagt
Udgifter til kontrol, støtte og regulering af disse erhverv.
 - 4.3 Brændstof og energi
Udgifter til kontrol og leverancer af el, varme og gas. Efterforskning af mineralolie- og naturgasforekomster mm.
 - 4.4 Råstofudvinding, fremstillingsvirk. og bygge- og anlægsvirksomhed
Udgifter til kontrol, støtte og regulering af disse erhverv.
 - 4.5 Transport, kommunikation og andre erhverv

Drift, anlæg og vedligeholdelse af veje (herunder broer og tunneller), vandveje og havne (herunder istjeneste), jernbaner, lufttransport, samt anden transport (herunder kommunal drift af eller støtte til busselskaber).

- 4.6 F&U i emner inden for økonomi
Udgifter til forskning og udviklingen inden for økonomiske anliggender.
- 4.7 Økonomiske anliggender mv.
Øvrige udgifter til økonomiske anliggender fx generelle tilskud der ikke kan henføres til en af ovenstående sektorer.
- Miljøbeskyttelse*
 - 5.1 Affalds- og spildevandshåndtering, forureningsbekæmpelse
Udgifter til indsamling, behandling og bortskaffelse af affald. Drift og anlæg af kloakeringssystemer og spildevandshåndtering. Udgifter til beskyttelse af atmosfæren og klimaet, beskyttelse af jord og grundvand, forureningsbekæmpelse mm.
 - 5.2 Beskyttelse af biodiversitet og landskab
Udgifter til beskyttelse af dyre- og planteliv samt landskaber.
 - 5.3 Miljøbeskyttelse mv.
Øvrige udgifter til miljøbeskyttelse, generelle overførsler til miljøbeskyttelse.
- Boliger og offentlige faciliteter*
 - 6.1 Boligbyggeri
Udgifter forbundet med tilsyn, opretholdelse og forbedring af boligmassen, samt tilskud givet efter andre kriterier end husstandsindkomst boligbørnetilskud.
 - 6.2 Boliger og offentlige faciliteter
By- og egnsudvikling: Udgifter til generel byggemodning, landmåling, planlægningsinstitutioner m.v. Konstruktion og vedligeholdelse af offentlige vandværker, taphuse, rørledninger m.v. Gadebelysning, Forskning og udvikling inden for boliger og offentlige faciliteter.
- Sundhedsvæsen*
 - 7.1 Medicinske produkter, apparater og udstyr
Udgifter vedr. levering af farmaceutiske og medicinske produkter samt medicinsk udstyr som fx briller, høreapparater mm.
 - 7.2 Ambulant behandling
Individuelle sundhedstjenester vedr. almen lægehjælp, speciallægehjælp, tandbehandling samt paramedicinske ydelser fx akupunktur, forpleje mm.
 - 7.3 Hospitalstjenester
Individuelle sundhedstjenester, der falder ind under hospitalsvæsenet, pleje- og rekonvalescenthjem samt medicinske centre og fødeklinikker.
 - 7.4 F&U inden for sundhedsvæsen
Udgifter vedr. forskning og udvikling inden for sundhedsvæsenet.
 - 7.5 Sundhedsvæsen mv.
Øvrige udgifter vedr. drift af sundhedsvæsenet.
- Fritid, kultur og religion*
 - 8.1 Fritids- og sportstjenester
Anlæg og vedligeholdelse af rekreative områder; sportspladser, legepladser samt tilskud til idrætsforeninger.
 - 8.2 Kulturtjenester
Forsamlingshuse, biblioteker, museer, teatre, historiske bygninger, sangkor, kulturelle aktiviteter, radio og tv, aviser, pladeselskaber
 - 8.3 Religiøse og andre organisationer

- Udgifter til drift af Folkekirken, tilskud til ungdoms- og sociale organisationer, fagforeninger, politiske partier mm.
- 8.4 Fritid, kultur og religion mv.
Forvaltning, koordination og overvågning af overordnede politikker vedr. området. Øvrige udgifter til fritid, kultur og religion der ikke kan henføres til en af ovenstående sektorer.
- Undervisning*
- 9.1 Folkeskolen og lign.
Udgifter til folkeskolen, ungdoms- og efterskoler.
- 9.2 Ungdomsuddannelsesniveau
Udgifter til skoler under ungdomsuddannelserne fx gymnasier, handelsskoler og tekniske skoler.
- 9.3 Højere og videregående uddannelse
Udgifter til skoler under højere- og videregående uddannelser fx universiteter.
- 9.4 Undervisning uden for niveauplacing
Udgifter til skoler uden for niveauplacing fx voksen- og efteruddannelse.
- 9.5 Undervisning mv.
Udgifter til drift af kollegier og hjælpetjenester i forbindelse med undervisning samt administration af området.
- Social beskyttelse*
- 10.1 Sygdom og invaliditet
Overførsler fra det offentlige, der kompenserer for manglende eller reduceret indkomst fx sygedagpenge, revalidering, udgifter ved arbejdsprøvning og fleksjob. Drift af sociale institutioner for handicappede.
- 10.2 Alderdom
Overførsler fra det offentlige ved førtidspension og pension, hjælpemidler til ældre, hjemmehjælp samt drift af sociale institutioner fx alderdomshjem.
- 10.3 Familie og børn
Social beskyttelse i form af kontante ydelser og ydelser i naturalier til familier med børn. Barseldagpenge, børnepenge. Udgifter til sociale institutioner fx dagpleje, børnehaver, børnehjem, plejefamilier mm.
- 10.4 Arbejdsløshed
Overførsler fra det offentlige, der kompenserer for manglende eller reduceret indkomst ved arbejdsløshed.
- 10.5 Bolig
Boligsikring samt anden social beskyttelse i form af ydelser til husholdninger som hjælp til betaling af boligudgifter.
- 10.6 Sociale ydelser i.a.n.
Individuelle sociale ydelser til personer, som er eller risikerer at blive socialt marginaliseret fx ubemidlede, lavindkomstgrupper, alkohol- og stofmisbrugere, volds ofre mv. Udgifter til krisecentre, forebyggelse og anden offentlig hjælp.
- 10.7 Social beskyttelse mv.
Øvrige udgifter til social beskyttelse samt F&U inden for social beskyttelse.
- Andre poster*
11. 1 Ikke-funktionsfordelte udgifter
Forbrug af fast realkapital (svarer til bruttoestindkomst).

8. Tabelafsnit

Publikationens sidste del er et tabelafsnit med tabeller af større detaljeringsgrad. Tabelafsnittet indeholder følgende tabelmateriale:

Realøkonomisk fordeling 2003-2007:

Tabel 1a. Udgifter og indtægter i den samlede offentlige forvaltning og servicesektor

Tabel 1b. Udgifter og indtægter i den kommunale sektor

Tabel 1c. Udgifter og indtægter i den hjemmestyrede sektor

Tabel 1d. Udgifter og indtægter i den statslige sektor

Funktionel fordeling 2003-2007:

Tabel 2a. Udgifter i den samlede offentlige forvaltning og servicesektor

Tabel 2b. Udgifter i den kommunale sektor

Tabel 2c. Udgifter i den hjemmestyrede sektor

Tabel 2d. Udgifter i den statslige sektor

Funktionel og realøkonomisk krydsfordeling 2007:

Tabel 3a. Udgifter i den samlede offentlige forvaltning og servicesektor

Tabel 3b. Udgifter i den kommunale sektor

Tabel 3c. Udgifter i den hjemmestyrede sektor

Tabel 3d. Udgifter i den statslige sektor

Tabel 1a.

Udgifter i offentlig forvaltning og service, realøkonomisk fordeling. Årets priser

I	Udgifter	2003	2004	2005	2006	2007
		1.000 kr.				
1	Aflønning af ansatte	2.879.165	3.023.807	3.047.055	3.210.692	3.383.186
2	Forbrug af fast realkapital	351.099	355.169	355.864	367.294	370.254
3	Forbrug i produktionen	2.525.815	2.458.758	2.428.726	2.608.596	2.858.339
4	Sociale overførsler i naturalier	-	-	-	-	-
5	Salg af varer og tjenester	518.740	518.777	605.834	618.948	671.214
6	Konsum i alt (1+2+3+4-5)	5.237.339	5.318.957	5.225.811	5.567.634	5.940.564
7	Renter m.v.	19.245	15.802	27.098	31.399	44.725
8	Subsidier	592.664	569.652	624.484	563.536	553.472
8.1	Til offentlige kvasiselskaber	98.829	100.246	180.102	151.103	151.588
8.2	Til andre virksomheder	493.835	469.406	444.382	412.433	401.884
9	Andre løbende overførsler	1.083.535	1.101.329	1.138.145	1.169.844	1.230.591
9.1	Til andre offentlige delsektorer	-	-	-	-	-
9.1.1	Den statslige sektor i Grønland	-	-	-	-	-
9.1.2	Sociale kasser og fonde	-	-	-	-	-
9.1.3	Den hjemmestyrede sektor	-	-	-	-	-
9.1.4	Den kommunale sektor	-	-	-	-	-
9.2	Til husholdninger	957.887	979.237	1.009.119	1.051.461	1.106.868
9.3	Til private nonprofit institutioner	125.647	122.092	129.026	118.383	123.723
9.4	Til udlandet	-	-	-	-	-
9.4.1	Til den danske stat	-	-	-	-	-
9.4.2	Til Danmark i øvrigt	-	-	-	-	-
9.4.3	Til udland i øvrigt	-	-	-	-	-
10	Løbende overførsler i alt (7+8+9)	1.695.444	1.686.784	1.789.727	1.764.779	1.828.788
11	Driftsudgifter i alt (6+10)	6.932.783	7.005.741	7.015.538	7.332.413	7.769.352
12	Faste nyinvesteringer	351.963	256.626	254.455	368.424	313.796
13	Køb af bygninger o.a. eksisterende investeringsgoder i øvrigt	196	430	1.258	29.093	-24.795
14	Lagerændring	-	-	-	-	-
15	Køb af jord og rettigheder, netto	-	-	-	-	-
16	Kapitalakkumulation i alt (12+13+14+15)	352.159	257.056	255.713	397.517	289.001
17	Investeringsstilskud og kapitaloverførsler i øvrigt	161.050	195.786	201.731	186.395	180.824
17.1	Til offentlige kvasiselskaber	99.636	114.245	125.110	77.403	67.869
17.2	Til andre virksomheder	5.000	5.000	132	259	-
17.3	Til andre offentlige delsektorer	-	-	-	-	-
17.3.1	Den statslige sektor i Grønland	-	-	-	-	-
17.3.2	Sociale kasser og fonde	-	-	-	-	-
17.3.3	Den hjemmestyrede sektor	-	-	-	-	-
17.3.4	Den kommunale sektor	-	-	-	-	-
17.4	Til husholdninger	37.338	46.720	45.367	63.279	71.946
17.5	Til private nonprofit institutioner	19.075	29.821	31.122	45.454	41.008
17.6	Til udlandet	-	-	-	-	-
17.6.1	Til Danmark	-	-	-	-	-
17.6.2	Til udland i øvrigt	-	-	-	-	-
18	Kapitaloverførsler i alt (17)	161.050	195.786	201.731	186.395	180.824
19	Kapitaludgifter (16+18)	513.209	452.842	457.444	583.912	469.825
20	Drifts- og kapitaludgifter i alt (11+19)	7.445.992	7.458.583	7.472.982	7.916.325	8.239.177

Anm. Opgørelsen er konsolideret, og overførsler mellem de offentlige delsektorer er derfor, i henhold til ENS 1995, ikke medtaget. Kapitaltilskud på 193 mio. kr. til egne kvasiselskaber i 2007 er dermed ikke indeholdt i statistikken.

Tabel 1a (fortsat).

Indtægter i offentlig forvaltning og service, realøkonomisk fordeling. Årets priser

II	Indtægter	2003	2004	2005	2006	2007
		1.000 kr.				
1	Bruttoestindkomst	351.099	355.169	355.864	367.294	370.254
2	Udtræk af indkomst fra offentlige kvasiselskaber	113.757	121.359	119.473	122.702	116.413
3	Renter samt udbytter	207.986	234.462	339.455	327.831	339.146
3.1	Effektive renter m.m.	188.519	224.163	296.641	321.058	322.843
3.2	Andre indtægter	19.467	10.299	42.814	6.773	16.303
4	Indtægter fra jord og rettigheder m.v.	-	-	-	-	-
4.1	Koncessionsafgifter	-	-	-	-	-
4.2	Andre rettigheder, patenter m.v.	-	-	-	-	-
5	Produktions- og importskatter	594.939	628.141	665.057	657.705	692.407
5.1	Importskatter	504.721	528.630	556.782	535.910	560.815
5.2	Ensfraftafgifter	7.506	-	-	-	-
5.3	Andre afgifter	82.712	99.510	108.275	121.795	131.592
6	Løbende indkomst- og formueskatter	2.458.571	2.563.487	2.594.062	2.754.178	2.923.725
7	Obligatoriske bidrag til sociale sikringsordninger	-	-	-	-	-
8	Frivillige bidrag til sociale sikringsordninger	-	-	-	-	-
9	Imputerede bidrag til sociale sikringsordninger	-	-	-	-	-
10	Andre løbende overførsler i alt	3.992.376	3.911.012	3.963.973	4.069.481	4.183.256
10.1	Fra andre offentlige delsektorer	-	-	-	-	-
10.1.1	Den statslige sektor i Grønland	-	-	-	-	-
10.1.2	De sociale kasser og fonde	-	-	-	-	-
10.1.3	Den hjemmestyrede sektor	-	-	-	-	-
10.1.4	Den kommunale sektor	-	-	-	-	-
10.2	Fra andre indenlandske sektorer	350	350	350	315	300
10.3	Fra udlandet	3.992.026	3.910.662	3.963.623	4.069.166	4.182.956
10.3.1	EU's institutioner	318.410	318.851	318.197	321.956	316.886
10.3.2	Udland i øvrigt	-	-	-	-	-
10.3.3	Den danske stat	3.673.616	3.591.812	3.645.426	3.747.210	3.866.070
10.3.3.1	Bloktilskud m.v.	3.045.210	3.040.942	3.100.362	3.151.278	3.225.974
10.3.3.2	Refusioner	628.406	550.870	545.065	595.932	640.095
11	Driftsindtægter i alt (1+2+3+4+5+6+7+8+9+10) ..	7.718.728	7.813.631	8.037.884	8.299.192	8.625.200
12	Kapitalskatter	-	-	-	-	-
13	Andre kapitaloverførsler	-	-	-	-	-
13.1	Fra andre offentlige delsektorer	-	-	-	-	-
13.1.1	Den statslige sektor i Grønland	-	-	-	-	-
13.1.2	Sociale kasser og fonde	-	-	-	-	-
13.1.3	Den hjemmestyrede sektor	-	-	-	-	-
13.1.4	Den kommunale sektor	-	-	-	-	-
13.2	Fra andre indenlandske sektorer	-	-	-	-	-
13.3	Fra udland	-	-	-	-	-
13.3.1	EU's institutioner	-	-	-	-	-
13.3.2	Udland i øvrigt	-	-	-	-	-
13.3.3	Den danske stat	-	-	-	-	-
14	Kapitalindtægter i alt (12+13)	-	-	-	-	-
15	Drifts- og kapitalindtægter i alt (11+14)	7.718.728	7.813.631	8.037.884	8.299.192	8.625.200
	Driftsoverskud = Bruttoopsparing (II.11-I.11)	785.944	807.890	1.022.346	966.779	855.848
	Drifts- og kapitaloverskud = Fordringerhvervelse (II.15-I.20)	272.735	355.048	564.902	382.867	386.023

Tabel 1b.

Udgifter i den kommunale sektor, realøkonomisk fordeling. Årets priser

I	Udgifter	2003	2004	2005	2006	2007
		1.000 kr.				
1	Aflønning af ansatte	1.410.059	1.488.236	1.515.295	1.567.341	1.665.853
2	Forbrug af fast realkapital	193.104	195.343	195.725	202.012	203.639
3	Forbrug i produktionen	802.285	814.700	730.257	802.060	954.191
4	Sociale overførsler i naturalier	-	-	-	-	-
5	Salg af varer og tjenester	197.694	211.308	230.650	254.834	268.374
6	Konsum i alt (1+2+3+4-5)	2.207.754	2.286.971	2.210.627	2.316.578	2.555.309
7	Renter m.v.	10.663	10.851	14.449	9.676	10.265
8	Subsidier	31.883	34.108	32.850	42.408	47.110
8.1	Til offentlige kvasiselskaber	26.836	31.155	27.948	28.562	32.937
8.2	Til andre virksomheder	5.048	2.953	4.901	13.845	14.173
9	Andre løbende overførsler	791.758	804.654	822.940	841.806	887.497
9.1	Til andre offentlige delsektorer	-	-	-	-	-
9.1.1	Den statslige sektor i Grønland	-	-	-	-	-
9.1.2	Sociale kasser og fonde	-	-	-	-	-
9.1.3	Den hjemmestyrede sektor	-	-	-	-	-
9.1.4	Den kommunale sektor	-	-	-	-	-
9.2	Til husholdninger	733.646	749.544	768.273	797.250	840.578
9.3	Til private nonprofit institutioner	58.111	55.110	54.666	44.556	46.919
9.4	Til udlandet	-	-	-	-	-
9.4.1	Til den danske stat	-	-	-	-	-
9.4.2	Til Danmark i øvrigt	-	-	-	-	-
9.4.3	Til udland i øvrigt	-	-	-	-	-
10	Løbende overførsler i alt (7+8+9)	834.304	849.613	870.239	893.889	944.872
11	Driftsudgifter i alt (6+10)	3.042.058	3.136.583	3.080.866	3.210.467	3.500.181
12	Faste nyinvesteringer	234.803	150.511	160.650	203.275	190.401
13	Køb af bygninger o.a. eksisterende investeringsgoder i øvrigt	158	420	1.174	-3.387	-24.795
14	Lagerændring	-	-	-	-	-
15	Køb af jord og rettigheder, netto	-	-	-	-	-
16	Kapitalakkumulation i alt (12+13+14+15)	234.961	150.931	161.824	199.889	165.606
17	Investeringstilskud og kapitaloverførsler i øvrigt	21.657	30.299	32.621	52.482	41.563
17.1	Til offentlige kvasiselskaber	-	-	-	-	-
17.2	Til andre virksomheder	-	-	132	259	-
17.3	Til andre offentlige delsektorer	-	-	-	-	-
17.3.1	Den statslige sektor i Grønland	-	-	-	-	-
17.3.2	Sociale kasser og fonde	-	-	-	-	-
17.3.3	Den hjemmestyrede sektor	-	-	-	-	-
17.3.4	Den kommunale sektor	-	-	-	-	-
17.4	Til husholdninger	2.582	478	1.367	6.769	554
17.5	Til private nonprofit institutioner	19.075	29.821	31.122	45.454	41.008
17.6	Til udlandet	-	-	-	-	-
17.6.1	Til Danmark	-	-	-	-	-
17.6.2	Til udland i øvrigt	-	-	-	-	-
18	Kapitaloverførsler i alt (17)	21.657	30.299	32.621	52.482	41.563
19	Kapitaludgifter (16+18)	256.618	181.230	194.444	252.370	207.168
20	Drifts- og kapitaludgifter i alt (11+19)	3.298.676	3.317.813	3.275.310	3.462.838	3.707.350

Anm. Opgørelsen er konsolideret, og overførsler mellem de offentlige delsektorer er derfor, i henhold til ENS 1995, ikke medtaget. Kapitaltilskud på 83 mio. kr. til egne kvasiselskaber i 2007 er dermed ikke indeholdt i statistikken.

Tabel 1b (fortsat).

Indtægter i den kommunale sektor, realøkonomisk fordeling. Årets priser

II	Indtægter	2003	2004	2005	2006	2007
		1.000 kr.				
1	Bruttoestindkomst	193.104	195.343	195.725	202.012	203.639
2	Udtræk af indkomst fra offentlige kvasiselskaber	54.843	61.680	60.262	64.123	60.710
3	Renter samt udbytter	39.247	46.957	45.050	58.117	55.049
3.1	Effektive renter m.m.	39.247	46.957	45.050	58.117	55.049
3.2	Andre indtægter	-	-	-	-	-
4	Indtægter fra jord og rettigheder m.v.	-	-	-	-	-
4.1	Koncessionsafgifter	-	-	-	-	-
4.2	Andre rettigheder, patenter m.v.	-	-	-	-	-
5	Produktions- og importskatter	-	-	-	-	-
5.1	Importskatter	-	-	-	-	-
5.2	Ensfraftafgifter	-	-	-	-	-
5.3	Andre afgifter	-	-	-	-	-
6	Løbende indkomst- og formueskatter	1.468.268	1.544.043	1.522.899	1.605.288	1.723.632
7	Obligatoriske bidrag til sociale sikringsordninger	-	-	-	-	-
8	Frivillige bidrag til sociale sikringsordninger	-	-	-	-	-
9	Imputerede bidrag til sociale sikringsordninger	-	-	-	-	-
10	Andre løbende overførsler i alt	1.508.592	1.535.514	1.577.963	1.665.446	1.701.831
10.1	Fra andre offentlige delsektorer	1.508.242	1.535.164	1.577.613	1.665.131	1.701.531
10.1.1	Den statslige sektor i Grønland	213	99	96	132	158
10.1.2	De sociale kasser og fonde	-	-	-	-	-
10.1.3	Den hjemmestyrede sektor	1.508.029	1.535.065	1.577.516	1.664.999	1.701.373
10.1.4	Den kommunale sektor	-	-	-	-	-
10.2	Fra andre indenlandske sektorer	350	350	350	315	300
10.3	Fra udlandet	-	-	-	-	-
10.3.1	EU's institutioner	-	-	-	-	-
10.3.2	Udland i øvrigt	-	-	-	-	-
10.3.3	Den danske stat	-	-	-	-	-
10.3.3.1	Bloktilskud m.v.	-	-	-	-	-
10.3.3.2	Refusioner	-	-	-	-	-
11	Driftsindtægter i alt (1+2+3+4+5+6+7+8+9+10) ..	3.264.055	3.383.537	3.401.898	3.594.987	3.744.861
12	Kapitalskatter	-	-	-	-	-
13	Andre kapitaloverførsler	176.178	188.292	131.706	97.354	175.887
13.1	Fra andre offentlige delsektorer	176.178	188.292	131.706	97.354	175.887
13.1.1	Den statslige sektor i Grønland	-	-	-	-	-
13.1.2	Sociale kasser og fonde	-	-	-	-	-
13.1.3	Den hjemmestyrede sektor	176.178	188.292	131.706	97.354	175.887
13.1.4	Den kommunale sektor	-	-	-	-	-
13.2	Fra andre indenlandske sektorer	-	-	-	-	-
13.3	Fra udland	-	-	-	-	-
13.3.1	EU's institutioner	-	-	-	-	-
13.3.2	Udland i øvrigt	-	-	-	-	-
13.3.3	Den danske stat	-	-	-	-	-
14	Kapitalindtægter i alt (12+13)	176.178	188.292	131.706	97.354	175.887
15	Drifts- og kapitalindtægter i alt (11+14)	3.440.233	3.571.830	3.533.603	3.692.341	3.920.748
	Driftsoverskud = Bruttoopsparing (II.11-I.11)	221.997	246.954	321.032	384.520	244.680
	Drifts- og kapitaloverskud = Fordringserhvervelse (II.15-I.20)	141.557	254.017	258.293	229.503	213.399

Tabel 1c.

Udgifter i den hjemmestyrede sektor, realøkonomisk fordeling. Årets priser

I	Udgifter	2003	2004	2005	2006	2007
		1.000 kr.				
1	Aflønning af ansatte	1.078.950	1.147.573	1.164.859	1.256.069	1.318.835
2	Forbrug af fast realkapital	140.440	142.068	142.346	146.918	148.101
3	Forbrug i produktionen	1.359.232	1.375.393	1.391.716	1.471.783	1.535.997
4	Sociale overførsler i naturalier	-	-	-	-	-
5	Salg af varer og tjenester	193.261	201.676	239.598	235.276	275.728
6	Konsum i alt (1+2+3+4-5)	2.385.360	2.463.357	2.459.322	2.639.493	2.727.205
7	Renter m.v.	8.583	4.952	12.648	21.723	34.461
8	Subsidier	560.781	535.545	591.634	521.128	506.362
8.1	Til offentlige kvasiselskaber	71.994	69.092	152.154	122.540	118.651
8.2	Til andre virksomheder	488.787	466.453	439.481	398.588	387.711
9	Andre løbende overførsler	1.799.806	1.831.740	1.892.722	1.993.038	2.044.466
9.1	Til andre offentlige delsektorer	1.508.029	1.535.065	1.577.516	1.664.999	1.701.373
9.1.1	Den statslige sektor i Grønland	-	-	-	-	-
9.1.2	Sociale kasser og fonde	-	-	-	-	-
9.1.3	Den hjemmestyrede sektor	-	-	-	-	-
9.1.4	Den kommunale sektor	1.508.029	1.535.065	1.577.516	1.664.999	1.701.373
9.2	Til husholdninger	224.241	229.693	240.846	254.211	266.290
9.3	Til private nonprofit institutioner	67.536	66.982	74.360	73.828	76.804
9.4	Til udlandet	-	-	-	-	-
9.4.1	Til den danske stat	-	-	-	-	-
9.4.2	Til Danmark i øvrigt	-	-	-	-	-
9.4.3	Til udland i øvrigt	-	-	-	-	-
10	Løbende overførsler i alt (7+8+9)	2.369.169	2.372.236	2.497.004	2.535.889	2.585.289
11	Driftsudgifter i alt (6+10)	4.754.529	4.835.593	4.956.326	5.175.382	5.312.494
12	Faste nyinvesteringer	113.694	104.667	85.508	161.094	121.595
13	Køb af bygninger o.a. eksisterende investeringsgoder i øvrigt	38	10	85	32.480	-
14	Lagerændring	-	-	-	-	-
15	Køb af jord og rettigheder, netto	-	-	-	-	-
16	Kapitalakkumulation i alt (12+13+14+15)	113.732	104.677	85.593	193.574	121.595
17	Investeringstilskud og kapitaloverførsler i øvrigt	315.571	353.780	300.816	231.267	315.148
17.1	Til offentlige kvasiselskaber	99.636	114.245	125.110	77.403	67.869
17.2	Til andre virksomheder	5.000	5.000	-	-	-
17.3	Til andre offentlige delsektorer	176.178	188.292	131.706	97.354	175.887
17.3.1	Den statslige sektor i Grønland	-	-	-	-	-
17.3.2	Sociale kasser og fonde	-	-	-	-	-
17.3.3	Den hjemmestyrede sektor	-	-	-	-	-
17.3.4	Den kommunale sektor	176.178	188.292	131.706	97.354	175.887
17.4	Til husholdninger	34.757	46.242	44.000	56.510	71.392
17.5	Til private nonprofit institutioner	-	-	-	-	-
17.6	Til udlandet	-	-	-	-	-
17.6.1	Til Danmark	-	-	-	-	-
17.6.2	Til udland i øvrigt	-	-	-	-	-
18	Kapitaloverførsler i alt (17)	315.571	353.780	300.816	231.267	315.148
19	Kapitaludgifter (16+18)	429.303	458.457	386.408	424.841	436.743
20	Drifts- og kapitaludgifter i alt (11+19)	5.183.833	5.294.051	5.342.734	5.600.224	5.749.237

Anm. Opgørelsen er konsolideret, og overførsler mellem de offentlige delsektorer er derfor, i henhold til ENS 1995, ikke medtaget. Kapitaltilskud på 109 mio. kr. til egne kvasiselskaber i 2007 er dermed ikke indeholdt i statistikken.

Tabel 1c (fortsat).

Indtægter i den hjemmestyrede sektor, realøkonomisk fordeling. Årets priser

II	Indtægter	2003	2004	2005	2006	2007
		1.000 kr.				
1	Bruttoestindkomst	140.440	142.068	142.346	146.918	148.101
2	Udtræk af indkomst fra offentlige kvasiselskaber	58.914	59.678	59.212	58.579	55.703
3	Renter samt udbytter	166.796	185.959	293.007	268.262	282.696
3.1	Effektive renter m.m.	147.329	175.659	250.193	261.489	266.393
3.2	Andre indtægter	19.467	10.299	42.814	6.773	16.303
4	Indtægter fra jord og rettigheder m.v.	-	-	-	-	-
4.1	Koncessionsafgifter	-	-	-	-	-
4.2	Andre rettigheder, patenter m.v.	-	-	-	-	-
5	Produktions- og importskatter	594.939	628.141	665.057	657.705	692.407
5.1	Importskatter	504.721	528.630	556.782	535.910	560.815
5.2	Ensfraftafgifter	7.506	-	-	-	-
5.3	Andre afgifter	82.712	99.510	108.275	121.795	131.592
6	Løbende indkomst- og formueskatter	990.302	1.019.444	1.071.164	1.148.890	1.200.093
7	Obligatoriske bidrag til sociale sikringsordninger	-	-	-	-	-
8	Frivillige bidrag til sociale sikringsordninger	-	-	-	-	-
9	Imputerede bidrag til sociale sikringsordninger	-	-	-	-	-
10	Andre løbende overførsler i alt	3.363.620	3.359.793	3.418.559	3.473.234	3.542.861
10.1	Fra andre offentlige delsektorer	-	-	-	-	-
10.1.1	Den statslige sektor i Grønland	-	-	-	-	-
10.1.2	De sociale kasser og fonde	-	-	-	-	-
10.1.3	Den hjemmestyrede sektor	-	-	-	-	-
10.1.4	Den kommunale sektor	-	-	-	-	-
10.2	Fra andre indenlandske sektorer	-	-	-	-	-
10.3	Fra udlandet	3.363.620	3.359.793	3.418.559	3.473.234	3.542.861
10.3.1	EU's institutioner	318.410	318.851	318.197	321.956	316.886
10.3.2	Udland i øvrigt	-	-	-	-	-
10.3.3	Den danske stat	3.045.210	3.040.942	3.100.362	3.151.278	3.225.974
10.3.3.1	Bloktilskud m.v.	3.045.210	3.040.942	3.100.362	3.151.278	3.225.974
10.3.3.2	Refusioner	-	-	-	-	-
11	Driftsindtægter i alt (1+2+3+4+5+6+7+8+9+10) ..	5.315.011	5.395.082	5.649.343	5.753.587	5.921.862
12	Kapitalskatter	-	-	-	-	-
13	Andre kapitaloverførsler	-	-	-	-	-
13.1	Fra andre offentlige delsektorer	-	-	-	-	-
13.1.1	Den statslige sektor i Grønland	-	-	-	-	-
13.1.2	Sociale kasser og fonde	-	-	-	-	-
13.1.3	Den hjemmestyrede sektor	-	-	-	-	-
13.1.4	Den kommunale sektor	-	-	-	-	-
13.2	Fra andre indenlandske sektorer	-	-	-	-	-
13.3	Fra udland	-	-	-	-	-
13.3.1	EU's institutioner	-	-	-	-	-
13.3.2	Udland i øvrigt	-	-	-	-	-
13.3.3	Den danske stat	-	-	-	-	-
14	Kapitalindtægter i alt (12+13)	-	-	-	-	-
15	Drifts- og kapitalindtægter i alt (11+14)	5.315.011	5.395.082	5.649.343	5.753.587	5.921.862
	Driftsoverskud = Bruttoopsparing (II.11-I.11)	560.481	559.489	693.017	578.205	609.368
	Drifts- og kapitaloverskud = Fordringerhvervelse (II.15-I.20)	131.178	101.031	306.609	153.363	172.625

Tabel 1d.

Udgifter i den statslige sektor, realøkonomisk fordeling. Årets priser

I	Udgifter	2003	2004	2005	2006	2007
		1.000 kr.				
1	Aflønning af ansatte	390.156	387.998	366.901	387.282	398.498
2	Forbrug af fast realkapital	17.555	17.758	17.793	18.365	18.513
3	Forbrug i produktionen	364.298	268.665	306.753	334.754	368.152
4	Sociale overførsler i naturalier	-	-	-	-	-
5	Salg af varer og tjenester	127.784	105.793	135.586	128.838	127.112
6	Konsum i alt (1+2+3+4-5)	644.225	568.629	555.862	611.563	658.050
7	Renter m.v.	-	-	-	-	-
8	Subsidier	-	-	-	-	-
8.1	Til offentlige kvasiselskaber	-	-	-	-	-
8.2	Til andre virksomheder	-	-	-	-	-
9	Andre løbende overførsler	213	99	96	132	158
9.1	Til andre offentlige delsektorer	213	99	96	132	158
9.1.1	Den statslige sektor i Grønland	-	-	-	-	-
9.1.2	Sociale kasser og fonde	-	-	-	-	-
9.1.3	Den hjemmestyrede sektor	-	-	-	-	-
9.1.4	Den kommunale sektor	213	99	96	132	158
9.2	Til husholdninger	-	-	-	-	-
9.3	Til private nonprofit institutioner	-	-	-	-	-
9.4	Til udlandet	-	-	-	-	-
9.4.1	Til den danske stat	-	-	-	-	-
9.4.2	Til Danmark i øvrigt	-	-	-	-	-
9.4.3	Til udland i øvrigt	-	-	-	-	-
10	Løbende overførsler i alt (7+8+9)	213	99	96	132	158
11	Driftsudgifter i alt (6+10)	644.438	568.728	555.959	611.695	658.208
12	Faste nyinvesteringer	3.466	1.448	8.297	4.054	1.800
13	Køb af bygninger o.a. eksisterende investeringsgoder i øvrigt	-	-	-	-	-
14	Lagerændring	-	-	-	-	-
15	Køb af jord og rettigheder, netto	-	-	-	-	-
16	Kapitalakkumulering i alt (12+13+14+15)	3.466	1.448	8.297	4.054	1.800
17	Investeringstilskud og kapitaloverførsler i øvrigt	-	-	-	-	-
17.1	Til offentlige kvasiselskaber	-	-	-	-	-
17.2	Til andre virksomheder	-	-	-	-	-
17.3	Til andre offentlige delsektorer	-	-	-	-	-
17.3.1	Den statslige sektor i Grønland	-	-	-	-	-
17.3.2	Sociale kasser og fonde	-	-	-	-	-
17.3.3	Den hjemmestyrede sektor	-	-	-	-	-
17.3.4	Den kommunale sektor	-	-	-	-	-
17.4	Til husholdninger	-	-	-	-	-
17.5	Til private nonprofit institutioner	-	-	-	-	-
17.6	Til udlandet	-	-	-	-	-
17.6.1	Til Danmark	-	-	-	-	-
17.6.2	Til udland i øvrigt	-	-	-	-	-
18	Kapitaloverførsler i alt (17)	-	-	-	-	-
19	Kapitaludgifter (16+18)	3.466	1.448	8.297	4.054	1.800
20	Drifts- og kapitaludgifter i alt (11+19)	647.904	570.175	564.256	615.749	660.008

Tabel 1d (fortsat).

Indtægter i den statslige sektor, realøkonomisk fordeling. Årets priser

II	Indtægter	2003	2004	2005	2006	2007
		1.000 kr.				
1	Bruttoestindkomst	17.555	17.758	17.793	18.365	18.513
2	Udtræk af indkomst fra offentlige kvasiselskaber	-	-	-	-	-
3	Renter samt udbytter	1.943	1.547	1.398	1.452	1.400
3.1	Effektive renter m.m.	1.943	1.547	1.398	1.452	1.400
3.2	Andre indtægter	-	-	-	-	-
4	Indtægter fra jord og rettigheder m.v.	-	-	-	-	-
4.1	Koncessionsafgifter	-	-	-	-	-
4.2	Andre rettigheder, patenter m.v.	-	-	-	-	-
5	Produktions- og importskatter	-	-	-	-	-
5.1	Importskatter	-	-	-	-	-
5.2	Ensfraftafgifter	-	-	-	-	-
5.3	Andre afgifter	-	-	-	-	-
6	Løbende indkomst- og formueskatter	-	-	-	-	-
7	Obligatoriske bidrag til sociale sikringsordninger	-	-	-	-	-
8	Frivillige bidrag til sociale sikringsordninger	-	-	-	-	-
9	Imputerede bidrag til sociale sikringsordninger	-	-	-	-	-
10	Andre løbende overførsler i alt	628.406	550.870	545.065	595.932	640.095
10.1	Fra andre offentlige delsektorer	-	-	-	-	-
10.1.1	Den statslige sektor i Grønland	-	-	-	-	-
10.1.2	De sociale kasser og fonde	-	-	-	-	-
10.1.3	Den hjemmestyrede sektor	-	-	-	-	-
10.1.4	Den kommunale sektor	-	-	-	-	-
10.2	Fra andre indenlandske sektorer	-	-	-	-	-
10.3	Fra udlandet	628.406	550.870	545.065	595.932	640.095
10.3.1	EU's institutioner	-	-	-	-	-
10.3.2	Udland i øvrigt	-	-	-	-	-
10.3.3	Den danske stat	628.406	550.870	545.065	595.932	640.095
10.3.3.1	Bloktilskud m.v.	-	-	-	-	-
10.3.3.2	Refusioner	628.406	550.870	545.065	595.932	640.095
11	Driftsindtægter i alt (1+2+3+4+5+6+7+8+9+10) ..	647.904	570.175	564.256	615.749	660.008
12	Kapitalskatter	-	-	-	-	-
13	Andre kapitaloverførsler	-	-	-	-	-
13.1	Fra andre offentlige delsektorer	-	-	-	-	-
13.1.1	Den statslige sektor i Grønland	-	-	-	-	-
13.1.2	Sociale kasser og fonde	-	-	-	-	-
13.1.3	Den hjemmestyrede sektor	-	-	-	-	-
13.1.4	Den kommunale sektor	-	-	-	-	-
13.2	Fra andre indenlandske sektorer	-	-	-	-	-
13.3	Fra udland	-	-	-	-	-
13.3.1	EU's institutioner	-	-	-	-	-
13.3.2	Udland i øvrigt	-	-	-	-	-
13.3.3	Den danske stat	-	-	-	-	-
14	Kapitalindtægter i alt (12+13)	-	-	-	-	-
15	Drifts- og kapitalindtægter i alt (11+14)	647.904	570.175	564.256	615.749	660.008
	Driftsoverskud = Bruttoopsparing (II.11-I.11)	3.466	1.448	8.297	4.054	1.800
	Drifts- og kapitaloverskud = Fordringserhvervelse (II.15-I.20)	-	-	-	-	-

Tabel 2a.

Udgifter i offentlig forvaltning og service, funktionel fordeling. Årets priser

		2003	2004	2005	2006	2007
		1.000 kr.				
1-11	I alt	7.445.992	7.458.583	7.472.982	7.916.325	8.239.177
1.	Generelle offentlig tjenester	819.175	802.304	797.893	882.752	965.162
1.1	Udøvende og lovgivende organer, skatte- og finansvæsen	657.758	656.966	629.507	691.690	711.279
1.2	Økonomisk bistand til udlande	330	1.120	-	343	-
1.3	Generelle tjenester	62.250	49.996	53.158	68.832	72.836
1.4	Grundforskning og F & U inden for generelle offentlige tjenester	56.900	60.518	64.931	62.899	100.310
1.5	Generelle offentlige tjenester mv.	23.613	18.683	22.058	25.601	36.280
1.6	Transaktioner i forb. med offentlig gæld og overførsler af generel art	18.325	15.022	28.239	33.386	44.457
2.	Forsvar	260.178	220.455	227.667	231.234	183.347
2.1	Militært forsvar mv.	260.178	220.455	227.667	231.234	183.347
2.2	Civilforsvar	-	-	-	-	-
3.	Offentlig orden og sikkerhed	208.557	235.310	230.001	263.531	305.411
3.1	Politi	102.897	118.232	108.789	131.746	148.941
3.2	Brandvæsen	37.344	35.551	35.788	39.775	45.441
3.3	Domstole	36.329	41.326	41.921	40.042	51.347
3.4	Fængsler	31.987	40.201	43.504	51.968	59.682
3.5	Offentlig orden og sikkerhed mv.	-	-	-	-	-
4.	Økonomiske anliggender	1.019.506	1.033.341	999.874	981.057	990.099
4.1	Generelle anliggender indenfor økonomi, handel og arbejdsmarked	51.292	53.463	53.342	66.090	86.879
4.2	Landbrug, skovbrug, fiskeri og jagt	115.344	128.078	119.294	113.684	118.478
4.3	Brændstof og energi	93.261	106.338	139.827	127.350	135.048
4.4	Råstofudvinding, fremstillingsvirk. og bygge- og anlægsvirk.	90.188	85.023	70.672	68.341	78.289
4.5	Transport, kommunikation og andre erhverv	582.812	564.947	530.924	513.946	502.231
4.6	F & U i emner inden for økonomi	40.690	37.509	40.380	40.992	44.788
4.7	Økonomiske anliggender mv.	45.919	57.983	45.435	50.655	24.385
5.	Miljøbeskyttelse	186.355	122.723	97.598	116.844	136.888
5.1	Affalds- og spildevandshåndtering, forureningsbekæmpelse	85.285	67.452	45.729	58.908	74.323
5.2	Beskyttelse af biodiversitet og landskab	-	-	-	-	-
5.3	Miljøbeskyttelse mv.	101.070	55.270	51.869	57.937	62.565
6.	Boliger og offentlige faciliteter	273.237	256.483	297.407	300.834	296.742
6.1	Boligbyggeri	146.571	156.304	205.353	184.718	185.457
6.2	By- og egnsudvikling	44.264	11.660	6.043	2.134	38.181
6.3	Boliger og offentlige faciliteter mv.	82.402	88.518	86.011	113.983	73.104
7.	Sundhedsvæsen	865.748	897.696	912.564	943.895	999.488
7.1	Medicinske produkter, apparater og udstyr	-	-	-	21.068	24.181
7.2	Ambulant behandling	477.508	490.123	486.738	466.980	493.825
7.3	Hospitalstjenester	358.409	363.959	376.988	408.457	417.764
7.4	F & U inden for sundhedsvæsen	-	-	-	-	-
7.5	Sundhedsvæsen mv.	29.832	43.614	48.838	47.390	63.717
8.	Fritid, kultur og religion	312.958	277.139	256.920	277.234	297.781
8.1	Fritids- og sportstjenester	79.742	44.066	33.704	35.715	48.682
8.2	Kultur-tjenester	143.584	147.567	144.560	165.003	167.435
8.3	Religiøse og andre organisationer	47.304	55.409	52.200	52.343	58.250
8.4	Fritid, kultur og religion mv.	42.329	30.098	26.457	24.173	23.413
9.	Undervisning	1.268.300	1.347.827	1.375.339	1.477.217	1.553.761
9.1	Folkeskolen og lign.	689.789	758.748	741.969	749.707	807.778
9.2	Ungdomsuddannelsesniveau	347.956	330.385	270.161	337.118	324.829
9.3	Højere og videregående uddannelse	107.418	116.390	195.447	221.570	244.060
9.4	Undervisning uden for niveauplacering	33.666	33.091	58.737	63.347	66.659
9.5	Undervisning mv.	89.470	109.213	109.025	105.474	110.435
10.	Social beskyttelse	1.880.878	1.910.136	1.921.854	2.074.433	2.140.244
10.1	Sygdom og invaliditet	288.856	284.634	304.622	341.296	371.315
10.2	Alderdom	674.842	695.630	690.739	724.106	780.479
10.3	Familie og børn	524.294	556.901	577.790	641.277	657.097
10.4	Arbejdsløshed	35.395	26.415	22.954	25.867	30.382
10.5	Bolig	212.039	200.406	162.774	203.020	174.181
10.6	Sociale ydelser i.a.n.	129.797	126.376	141.028	113.516	98.759
10.7	Social beskyttelse mv.	15.655	19.773	21.948	25.352	28.031
11.	Andre poster	351.099	355.169	355.864	367.294	370.254
11.1	Ikke-funktionsfordelte udgifter	351.099	355.169	355.864	367.294	370.254

Anm. Opgørelsen er konsolideret, og overførsler mellem de offentlige delsektorer er derfor, i henhold til ENS 1995, ikke medtaget. Kapitaltilskud på 193 mio. kr. til egne kvasiselskaber i 2007 er dermed ikke indeholdt i statistikken.

Tabel 2b.

Udgifter i den kommunale sektor, funktionel fordeling. Årets priser

		2003	2004	2005	2006	2007
		1.000 kr.				
1-11	I alt	3.298.676	3.317.813	3.275.310	3.462.838	3.707.350
1.	Generelle offentlig tjenester	496.758	489.468	488.756	502.281	543.426
1.1	Udøvende og lovgivende organer, skatte- og finansvæsen	463.183	460.203	453.267	466.897	496.854
1.2	Økonomisk bistand til udlande	-	-	-	-	-
1.3	Generelle tjenester	55	-7	11	162	289
1.4	Grundforskning og F & U inden for generelle offentlige tjenester	-	-	-	-	-
1.5	Generelle offentlige tjenester mv.	23.490	18.633	21.208	25.501	36.231
1.6	Transaktioner i forb. med offentlig gæld og overførsler af generel art	10.031	10.639	14.269	9.721	10.053
2.	Forsvar	-	-	-	-	-
2.1	Militært forsvar mv.	-	-	-	-	-
2.2	Civilforsvar	-	-	-	-	-
3.	Offentlig orden og sikkerhed	37.344	35.551	35.788	39.775	45.441
3.1	Politi	-	-	-	-	-
3.2	Brandvæsen	37.344	35.551	35.788	39.775	45.441
3.3	Domstole	-	-	-	-	-
3.4	Fængsler	-	-	-	-	-
3.5	Offentlig orden og sikkerhed mv.	-	-	-	-	-
4.	Økonomiske anliggender	196.185	217.581	203.300	205.085	212.341
4.1	Generelle anliggender indenfor økonomi, handel og arbejdsmarked	13.316	13.516	11.543	18.904	41.809
4.2	Landbrug, skovbrug, fiskeri og jagt	2.312	1.742	825	1.227	1.764
4.3	Brændstof og energi	1.193	1.932	3.127	3.478	1.020
4.4	Råstofudvinding, fremstillingsvirk. og bygge- og anlægsvirk.	60.264	71.282	68.646	66.416	72.494
4.5	Transport, kommunikation og andre erhverv	102.699	107.287	102.569	101.301	110.703
4.6	F & U i emner inden for økonomi	-	-	-	-	-
4.7	Økonomiske anliggender mv.	16.402	21.822	16.591	13.759	-15.449
5.	Miljøbeskyttelse	86.341	69.397	47.643	63.338	77.894
5.1	Affalds- og spildevandshåndtering, forureningsbekæmpelse	84.388	66.941	45.287	58.477	74.314
5.2	Beskyttelse af biodiversitet og landskab	-	-	-	-	-
5.3	Miljøbeskyttelse mv.	1.953	2.456	2.356	4.861	3.580
6.	Boliger og offentlige faciliteter	91.791	64.675	50.962	64.918	93.249
6.1	Boligbyggeri	42.184	50.315	41.225	56.704	50.232
6.2	By- og egnsudvikling	43.957	9.557	5.751	1.716	37.667
6.3	Boliger og offentlige faciliteter mv.	5.649	4.802	3.986	6.498	5.350
7.	Sundhedsvæsen	-	-	-	-	-
7.1	Medicinske produkter, apparater og udstyr	-	-	-	-	-
7.2	Ambulant behandling	-	-	-	-	-
7.3	Hospitalstjenester	-	-	-	-	-
7.4	F & U inden for sundhedsvæsen	-	-	-	-	-
7.5	Sundhedsvæsen mv.	-	-	-	-	-
8.	Fritid, kultur og religion	126.743	96.748	82.865	103.439	118.706
8.1	Fritids- og sportstjenester	74.468	38.760	28.468	30.479	42.506
8.2	Kulturtilbud	25.240	27.902	26.781	48.301	50.245
8.3	Religiøse og andre organisationer	3.503	9.858	4.600	6.606	7.230
8.4	Fritid, kultur og religion mv.	23.532	20.228	23.016	18.053	18.725
9.	Undervisning	643.482	705.047	684.466	705.250	750.805
9.1	Folkeskolen og lign.	576.278	642.223	627.381	632.777	687.532
9.2	Ungdomsuddannelsesniveaue	33.204	27.103	24.927	33.054	18.977
9.3	Højere og videregående uddannelse	44	15	76	-	-
9.4	Undervisning uden for niveauplacing	13.097	14.597	11.779	14.164	11.611
9.5	Undervisning mv.	20.859	21.110	20.304	25.255	32.685
10.	Social beskyttelse	1.426.926	1.444.003	1.485.805	1.576.739	1.661.848
10.1	Sygdom og invaliditet	87.188	74.715	75.942	113.766	131.190
10.2	Alderdom	674.842	695.630	685.695	718.926	775.182
10.3	Familie og børn	407.521	414.883	443.994	489.124	508.802
10.4	Arbejdsløshed	35.395	26.415	22.954	25.535	30.382
10.5	Bolig	101.924	109.825	117.991	119.415	121.629
10.6	Sociale ydelser i.a.n.	120.056	121.334	138.253	108.499	93.319
10.7	Social beskyttelse mv.	-	1.200	977	1.474	1.344
11.	Andre poster	193.104	195.343	195.725	202.012	203.639
11.1	Ikke-funktionsfordelte udgifter	193.104	195.343	195.725	202.012	203.639

Anm. Opgørelsen er konsolideret, og overførsler mellem de offentlige delsektorer er derfor, i henhold til ENS 1995, ikke medtaget. Kapitaltilskud på 83 mio. kr. til egne kvasiselskaber i 2007 er dermed ikke indeholdt i statistikken.

Tabel 2c.

Udgifter i den hjemmestyrede sektor, funktionel fordeling. Årets priser

		2003	2004	2005	2006	2007
		1.000 kr.				
1-11	I alt	5.183.833	5.294.051	5.342.734	5.600.224	5.749.237
1.	Generelle offentlige tjenester	737.291	710.972	739.677	863.091	819.913
1.1	Udøvende og lovgivende organer, skatte- og finansvæsen	182.975	187.263	166.940	215.493	201.785
1.2	Økonomisk bistand til udlande	330	1.120	-	343	-
1.3	Generelle tjenester	62.195	50.002	53.147	68.670	72.547
1.4	Grundforskning og F & U inden for generelle offentlige tjenester	16.100	16.618	16.931	17.399	17.710
1.5	Generelle offentlige tjenester mv.	123	49	850	100	48
1.6	Transaktioner i forb. med offentlig gæld og overførsler af generel art	475.568	455.920	501.809	561.086	527.822
2.	Forsvar	-	-	-	-	-
2.1	Militært forsvar mv.	-	-	-	-	-
2.2	Civilforsvar	-	-	-	-	-
3.	Offentlig orden og sikkerhed	-	-	-	-	-
3.1	Politi	-	-	-	-	-
3.2	Brandvæsen	-	-	-	-	-
3.3	Domstole	-	-	-	-	-
3.4	Fængsler	-	-	-	-	-
3.5	Offentlig orden og sikkerhed mv.	-	-	-	-	-
4.	Økonomiske anliggender	781.527	791.714	779.531	727.409	730.906
4.1	Generelle anliggender indenfor økonomi, handel og arbejdsmarked	15.460	17.645	19.943	21.231	32.740
4.2	Landbrug, skovbrug, fiskeri og jagt	113.149	126.336	118.469	112.457	116.714
4.3	Brændstof og energi	93.099	104.406	136.700	123.872	134.028
4.4	Råstofudvinding, fremstillingsvirk. og bygge- og anlægsvirk.	33.419	16.442	2.026	1.925	5.795
4.5	Transport, kommunikation og andre erhverv	458.294	454.215	434.218	391.336	358.007
4.6	F & U i emner inden for økonomi	38.589	36.510	39.332	39.692	43.788
4.7	Økonomiske anliggender mv.	29.517	36.161	28.844	36.896	39.834
5.	Miljøbeskyttelse	26.214	21.326	36.855	32.707	26.152
5.1	Affalds- og spildevandshåndtering, forureningsbekæmpelse	14.797	8.012	21.942	17.431	7.986
5.2	Beskyttelse af biodiversitet og landskab	500	1.500	-	-	-720
5.3	Miljøbeskyttelse mv.	10.917	11.814	14.913	15.276	18.886
6.	Boliger og offentlige faciliteter	272.709	285.712	276.900	254.604	284.089
6.1	Boligbyggeri	155.286	170.894	193.828	146.301	215.820
6.2	By- og egnsudvikling	307	2.103	292	417	514
6.3	Boliger og offentlige faciliteter mv.	117.116	112.715	82.780	107.886	67.754
7.	Sundhedsvæsen	865.748	897.696	912.564	943.895	999.488
7.1	Medicinske produkter, apparater og udstyr	-	-	-	21.068	24.181
7.2	Ambulant behandling	477.508	490.123	486.738	466.980	493.825
7.3	Hospitalstjenester	358.409	363.959	376.988	408.457	417.764
7.4	F & U inden for sundhedsvæsen	-	-	-	-	-
7.5	Sundhedsvæsen mv.	29.832	43.614	48.838	47.390	63.717
8.	Fritid, kultur og religion	186.215	180.392	174.056	173.795	179.075
8.1	Fritids- og sportstjenester	5.274	5.307	5.236	5.236	6.176
8.2	Kulturtjenester	118.343	119.664	117.779	116.702	117.190
8.3	Religiøse og andre organisationer	43.801	45.551	47.600	45.737	51.020
8.4	Fritid, kultur og religion mv.	18.797	9.870	3.442	6.120	4.689
9.	Undervisning	1.003.725	1.075.847	1.135.390	1.224.793	1.271.786
9.1	Folkeskolen og lign.	492.418	549.592	559.106	569.757	589.076
9.2	Ungdomsuddannelsesniveaue	314.752	303.282	245.234	304.064	305.852
9.3	Højere og videregående uddannelse	107.374	116.375	195.371	221.570	244.060
9.4	Undervisning uden for niveauplacing	20.569	18.494	46.958	49.184	55.048
9.5	Undervisning mv.	68.611	88.103	88.721	80.219	77.750
10.	Social beskyttelse	1.169.963	1.188.325	1.145.415	1.233.012	1.289.727
10.1	Sygdom og invaliditet	259.218	254.398	264.398	290.041	295.523
10.2	Alderdom	400.373	397.263	401.492	402.278	442.022
10.3	Familie og børn	121.513	144.568	134.936	153.869	170.924
10.4	Arbejdsløshed	1.074	4.872	1.958	2.242	-
10.5	Bolig	171.559	156.296	115.526	155.225	124.446
10.6	Sociale ydelser i.a.n.	200.572	212.356	206.134	205.479	230.124
10.7	Social beskyttelse mv.	15.655	18.573	20.971	23.878	26.688
11.	Andre poster	140.440	142.068	142.346	146.918	148.101
11.1	Ikke-funktionsfordelte udgifter	140.440	142.068	142.346	146.918	148.101

Anm. Opgørelsen er konsolideret, og overførsler mellem de offentlige delsektorer er derfor, i henhold til ENS 1995, ikke medtaget. Kapitaltilskud på 109 mio. kr. til egne kvasiselskaber i 2007 er dermed ikke indeholdt i statistikken.

Tabel 2d.

Udgifter i den statslige sektor, funktionel fordeling. Årets priser

		2003	2004	2005	2006	2007
		1.000 kr.				
1-11	I alt	647.904	570.175	564.256	615.749	660.008
1.	Generelle offentlige tjenester	52.613	53.499	57.396	54.932	95.398
1.1	Udøvende og lovgivende organer, skatte- og finansvæsen	11.600	9.500	9.300	9.300	12.640
1.2	Økonomisk bistand til udlande	-	-	-	-	-
1.3	Generelle tjenester	-	-	-	-	-
1.4	Grundforskning og F & U inden for generelle offentlige tjenester	40.800	43.900	48.000	45.500	82.600
1.5	Generelle offentlige tjenester mv.	-	-	-	-	-
1.6	Transaktioner i forb. med offentlig gæld og overførsler af generel art	213	99	96	132	158
2.	Forsvar	260.178	220.455	227.667	231.234	183.347
2.1	Militært forsvar mv.	260.178	220.455	227.667	231.234	183.347
2.2	Civilforsvar	-	-	-	-	-
3.	Offentlig orden og sikkerhed	171.213	199.759	194.213	223.756	259.970
3.1	Politi	102.897	118.232	108.789	131.746	148.941
3.2	Brandvæsen	-	-	-	-	-
3.3	Domstole	36.329	41.326	41.921	40.042	51.347
3.4	Fængsler	31.987	40.201	43.504	51.968	59.682
3.5	Offentlig orden og sikkerhed mv.	-	-	-	-	-
4.	Økonomiske anliggender	58.145	37.704	32.586	49.662	62.681
4.1	Generelle anliggender indenfor økonomi, handel og arbejdsmarked	23.365	23.403	22.957	27.054	28.430
4.2	Landbrug, skovbrug, fiskeri og jagt	-	-	-	-	-
4.3	Brændstof og energi	-	-	-	-	-
4.4	Råstofudvinding, fremstillingsvirk. og bygge- og anlægsvirk.	-	-	-	-	-
4.5	Transport, kommunikation og andre erhverv	32.679	13.302	8.581	21.308	33.251
4.6	F & U i emner inden for økonomi	2.101	999	1.048	1.300	1.000
4.7	Økonomiske anliggender mv.	-	-	-	-	-
5.	Miljøbeskyttelse	88.200	41.000	34.600	37.800	40.100
5.1	Affalds- og spildevandshåndtering, forureningsbekæmpelse	-	-	-	-	-
5.2	Beskyttelse af biodiversitet og landskab	-	-	-	-	-
5.3	Miljøbeskyttelse mv.	88.200	41.000	34.600	37.800	40.100
6.	Boliger og offentlige faciliteter	-	-	-	-	-
6.1	Boligbyggeri	-	-	-	-	-
6.2	By- og egnsudvikling	-	-	-	-	-
6.3	Boliger og offentlige faciliteter mv.	-	-	-	-	-
7.	Sundhedsvæsen	-	-	-	-	-
7.1	Medicinske produkter, apparater og udstyr	-	-	-	-	-
7.2	Ambulant behandling	-	-	-	-	-
7.3	Hospitalstjenester	-	-	-	-	-
7.4	F & U inden for sundhedsvæsen	-	-	-	-	-
7.5	Sundhedsvæsen mv.	-	-	-	-	-
8.	Fritid, kultur og religion	-	-	-	-	-
8.1	Fritids- og sportstjenester	-	-	-	-	-
8.2	Kulturtjenester	-	-	-	-	-
8.3	Religiøse og andre organisationer	-	-	-	-	-
8.4	Fritid, kultur og religion mv.	-	-	-	-	-
9.	Undervisning	-	-	-	-	-
9.1	Folkeskolen og lign.	-	-	-	-	-
9.2	Ungdomsuddannelsesniveau	-	-	-	-	-
9.3	Højere og videregående uddannelse	-	-	-	-	-
9.4	Undervisning uden for niveauplacing	-	-	-	-	-
9.5	Undervisning mv.	-	-	-	-	-
10.	Social beskyttelse	-	-	-	-	-
10.1	Sygdom og invaliditet	-	-	-	-	-
10.2	Alderdom	-	-	-	-	-
10.3	Familie og børn	-	-	-	-	-
10.4	Arbejdsløshed	-	-	-	-	-
10.5	Bolig	-	-	-	-	-
10.6	Sociale ydelser i.a.n.	-	-	-	-	-
10.7	Social beskyttelse mv.	-	-	-	-	-
11.	Andre poster	17.555	17.758	17.793	18.365	18.513
11.1	Ikke-funktionsfordelte udgifter	17.555	17.758	17.793	18.365	18.513

Tabel 3a.

Funktionel og realøkonomisk krydsfordeling af drifts- og kapitaludgifter for offentlig forvaltning og service 2007. Årets priser

	Driftsudgifter								
	Konsum					Konsum i alt (1+2+3 +4-5)	Renter m.v.	Subsidier	
	Aflønning af ansatte	Forbrug af fast real- kapital	Forbrug i produk- tionen	Sociale over- førsler i natu- ralier	Salg af varer og tjenester			Til offent- lige kvasi- selskaber	Til andre virksom- heder
	1	2	3	4	5	6	7	8.1	8.2
	1.000 kr.								
1-11 I alt	3.383.186	370.254	2.858.339	-	671.214	5.940.564	44.725	151.588	401.884
1. Generelle offentlig tjenester	568.135	-	405.971	-	79.931	894.174	44.468	-	-
1.1 Udøvende og lovgivende organer, skatte- og finans.	470.836	-	259.797	-	45.875	684.758	0	-	-
1.2 Økonomisk bistand til udlande	-	-	-	-	-	-	-	-	-
1.3 Generelle tjenester	34.910	-	43.353	-	5.437	72.826	10	-	-
1.4 Grundforskning og F & U inden for generelle off. tjenester	59.349	-	64.191	-	23.230	100.310	-	-	-
1.5 Generelle offentlige tjenester mv.	3.040	-	38.629	-	5.389	36.280	-	-	-
1.6 Transaktioner i forb. med offentlig gæld mv.	-	-	-	-	-	-	44.457	-	-
2. Forsvar	135.180	-	48.167	-	-	183.347	-	-	-
2.1 Militært forsvar mv.	135.180	-	48.167	-	-	183.347	-	-	-
2.2 Civilforsvar	-	-	-	-	-	-	-	-	-
3. Offentlig orden og sikkerhed	176.973	-	152.225	-	26.510	302.689	-	-	-
3.1 Politi	100.501	-	70.652	-	22.212	148.941	-	-	-
3.2 Brandvæsen	21.144	-	24.046	-	2.471	42.719	-	-	-
3.3 Domstole	21.824	-	29.730	-	207	51.347	-	-	-
3.4 Fængsler	33.505	-	27.797	-	1.621	59.682	-	-	-
3.5 Offentlig orden og sikkerhed mv.	-	-	-	-	-	-	-	-	-
4. Økonomiske anliggender	207.250	-	342.573	-	132.921	416.902	15	146.063	401.619
4.1 Generelle anliggender indenfor økonomi, handel mv.	39.325	-	43.563	-	11.629	71.259	0	3.166	7.509
4.2 Landbrug, skovbrug, fiskeri og jagt	33.846	-	23.087	-	491	56.443	-	-	61.072
4.3 Brændstof og energi	7.913	-	33.415	-	5.709	35.619	5	100.615	-
4.4 Råstofudvinding, fremstillingsvirk. og bygge- og anlæg	30.714	-	30.205	-	20.803	40.116	-	30.589	4.871
4.5 Transport, kommunikation og andre erhverv	43.237	-	160.507	-	64.199	139.545	-	11.693	310.235
4.6 F & U i emner inden for økonomi	24.549	-	38.815	-	18.585	44.779	9	-	-
4.7 Økonomiske anliggender mv.	27.666	-	12.981	-	11.505	29.141	-	-	17.932
5. Miljøbeskyttelse	80.649	-	125.877	-	96.094	110.433	213	-	-
5.1 Affalds- og spildevandshåndtering mv.	36.901	-	79.539	-	68.352	48.088	212	-	-
5.2 Beskyttelse af biodiversitet og landskab	-	-	-	-	-	-	-	-	-
5.3 Miljøbeskyttelse mv.	43.748	-	46.338	-	27.741	62.345	1	-	-
6. Boliger og offentlige faciliteter	15.926	-	69.202	-	14.100	71.028	7	5.525	-
6.1 Boligbyggeri	-	-	7.786	-	6.049	1.737	-	-	-
6.2 By- og egnsudvikling	-	-	6.027	-	4.245	1.782	-	-	-
6.3 Boliger og offentlige faciliteter mv.	15.926	-	55.389	-	3.806	67.509	7	5.525	-
7. Sundhedsvæsen	528.948	-	501.067	-	32.354	997.661	3	-	-
7.1 Medicinske produkter, apparater og udstyr	1.787	-	25.813	-	3.419	24.181	-	-	-
7.2 Ambulant behandling	304.618	-	206.680	-	18.876	492.423	2	-	-
7.3 Hospitalstjenester	197.182	-	230.106	-	9.949	417.339	0	-	-
7.4 F & U inden for sundhedsvæsen	-	-	-	-	-	-	-	-	-
7.5 Sundhedsvæsen mv.	25.360	-	38.467	-	110	63.717	-	-	-
8. Fritid, kultur og religion	119.683	-	103.532	-	30.821	192.394	2	-	-
8.1 Fritids- og sportstjenester	12.795	-	15.467	-	11.114	17.148	-	-	-
8.2 Kulturtjenester	71.152	-	70.580	-	6.137	135.595	1	-	-
8.3 Religiøse og andre organisationer	32.999	-	9.821	-	79	42.740	1	-	-
8.4 Fritid, kultur og religion mv.	2.737	-	7.665	-	13.491	-3.090	-	-	-
9. Undervisning	804.060	-	578.617	-	116.026	1.266.650	26	-	-
9.1 Folkeskolen og lign.	545.334	-	248.362	-	8.813	784.882	1	-	-
9.2 Ungdomsuddannelsesniveau	100.813	-	156.795	-	75.986	181.622	25	-	-
9.3 Højere og videregående uddannelse	103.923	-	65.170	-	15.820	153.273	0	-	-
9.4 Undervisning uden for niveauplacering	9.088	-	44.549	-	1.171	52.467	-	-	-
9.5 Undervisning mv.	44.901	-	63.741	-	14.236	94.406	-	-	-
10. Social beskyttelse	746.382	-	531.109	-	142.458	1.135.033	-7	-	265
10.1 Sygdom og invaliditet	154.938	-	185.264	-	15.069	325.133	-3	-	265
10.2 Alderdom	185.306	-	59.845	-	14.137	231.014	-	-	-
10.3 Familie og børn	385.610	-	241.316	-	107.227	519.699	-7	-	-
10.4 Arbejdsløshed	-	-	-	-	-	-	-	-	-
10.5 Bolig	649	-	24.780	-	372	25.058	-	-	-
10.6 Sociale ydelser i.a.n.	1.091	-	5.239	-	230	6.100	-	-	-
10.7 Social beskyttelse mv.	18.788	-	14.664	-	5.423	28.029	3	-	-
11. Andre poster	-	370.254	-	-	-	370.254	-	-	-
11.1 Ikke-funktionsfordelte udgifter	-	370.254	-	-	-	370.254	-	-	-

Tabel 3a (fortsat).

Funktionel og realøkonomisk krydsfordeling af drifts- og kapitaludgifter for offentlig forvaltning og service 2007. Årets priser

Løbende overførsler				Løbende overførsler i alt 7+8+9	Drifts-udgifter i alt 6+10	Kapitaludgifter					Kapital-udgifter i alt 16+18	Drifts- og kapital-udgifter i alt 11+19	
Andre løbende overførsler						Kapital-akkumulation 12+13 +14+15	Kapitaloverførsler						Kapital-overførsler i alt
Til andre offentlige delsek-torer	Til hus-hold-ninger	Til private nonprofit institu-tioner	Til udland				Til offentlige kvasi-selskaber	Til andre virksom-heder	Til andre offentlige delsek-torer	Andre kapital-overførsler			
9.1	9.2	9.3	9.4	10	11	16	17.1	17.2	17.3	17.4 +17.5 +17.6	18	19	20
1.000 kr.													
-	1.106.868	123.723	-	1.828.788	7.769.352	289.001	67.869	-	-	112.955	180.824	469.825	8.239.177
-	-	6.331	-	50.798	944.972	18.890	-	-	-	1.300	1.300	20.190	965.162
-	-	6.331	-	6.331	691.090	18.890	-	-	-	1.300	1.300	20.190	711.279
-	-	-	-	-	-	-	-	-	-	-	-	-	-
-	-	-	-	10	72.836	-	-	-	-	-	-	-	72.836
-	-	-	-	-	100.310	-	-	-	-	-	-	-	100.310
-	-	0	-	0	36.280	-	-	-	-	-	-	-	36.280
-	-	-	-	44.457	44.457	-	-	-	-	-	-	-	44.457
-	-	-	-	-	183.347	-	-	-	-	-	-	-	183.347
-	-	-	-	-	183.347	-	-	-	-	-	-	-	183.347
-	-	-	-	-	-	-	-	-	-	-	-	-	-
-	-	-	-	-	302.689	2.722	-	-	-	-	-	2.722	305.411
-	-	-	-	-	148.941	-	-	-	-	-	-	-	148.941
-	-	-	-	-	42.719	2.722	-	-	-	-	-	2.722	45.441
-	-	-	-	-	51.347	-	-	-	-	-	-	-	51.347
-	-	-	-	-	59.682	-	-	-	-	-	-	-	59.682
-	-	-	-	-	-	-	-	-	-	-	-	-	-
-	585	75	-	548.357	965.259	26.099	-1.259	-	-	-	-1.259	24.840	990.099
-	579	-	-	11.255	82.514	4.365	-	-	-	-	-	4.365	86.879
-	-	-	-	61.072	117.515	963	-	-	-	-	-	963	118.478
-	-	-	-	100.620	136.239	69	-1.259	-	-	-	-1.259	-1.190	135.048
-	7	75	-	35.542	75.658	2.631	-	-	-	-	-	2.631	78.289
-	-	-	-	321.928	461.473	40.758	-	-	-	-	-	40.758	502.231
-	-	-	-	9	44.788	-	-	-	-	-	-	-	44.788
-	-	-	-	17.932	47.073	-22.688	-	-	-	-	-	-22.688	24.385
-	-	-	-	213	110.645	26.243	-	-	-	-	-	26.243	136.888
-	-	-	-	212	48.300	26.023	-	-	-	-	-	26.023	74.323
-	-	-	-	-	-	-	-	-	-	-	-	-	-
-	-	-	-	1	62.345	220	-	-	-	-	-	220	62.565
-	-	-	-	5.532	76.561	39.398	69.128	-	-	111.655	180.783	220.181	296.742
-	-	-	-	-	1.737	2.937	69.128	-	-	111.655	180.783	183.719	185.457
-	-	-	-	-	1.782	36.399	-	-	-	-	-	36.399	38.181
-	-	-	-	5.532	73.041	63	-	-	-	-	-	63	73.104
-	-	-	-	3	997.663	1.825	-	-	-	-	-	1.825	999.488
-	-	-	-	-	24.181	-	-	-	-	-	-	-	24.181
-	-	-	-	2	492.425	1.400	-	-	-	-	-	1.400	493.825
-	-	-	-	0	417.339	425	-	-	-	-	-	425	417.764
-	-	-	-	-	-	-	-	-	-	-	-	-	-
-	-	-	-	-	63.717	-	-	-	-	-	-	-	63.717
-	-	77.640	-	77.642	270.035	27.745	-	-	-	-	-	27.745	297.781
-	-	22.248	-	22.248	39.396	9.286	-	-	-	-	-	9.286	48.682
-	-	19.486	-	19.487	155.082	12.353	-	-	-	-	-	12.353	167.435
-	-	9.584	-	9.585	52.325	5.925	-	-	-	-	-	5.925	58.250
-	-	26.322	-	26.322	23.232	181	-	-	-	-	-	181	23.413
-	173.217	29.965	-	203.208	1.469.858	83.903	-	-	-	-	-	83.903	1.553.761
-	11.602	2.751	-	14.354	799.237	8.542	-	-	-	-	-	8.542	807.778
-	118.921	-	-	118.946	300.568	24.261	-	-	-	-	-	24.261	324.829
-	39.686	-	-	39.686	192.960	51.100	-	-	-	-	-	51.100	244.060
-	2.976	11.217	-	14.193	66.659	-	-	-	-	-	-	-	66.659
-	32	15.997	-	16.028	110.435	-	-	-	-	-	-	-	110.435
-	933.066	9.713	-	943.036	2.078.069	62.175	-	-	-	-	-	62.175	2.140.244
-	41.959	461	-	42.683	367.815	3.500	-	-	-	-	-	3.500	371.315
-	523.010	21	-	523.031	754.045	26.435	-	-	-	-	-	26.435	780.479
-	102.397	3.015	-	105.404	625.104	31.993	-	-	-	-	-	31.993	657.097
-	30.382	-	-	30.382	30.382	-	-	-	-	-	-	-	30.382
-	149.123	-	-	149.123	174.181	-	-	-	-	-	-	-	174.181
-	86.195	6.216	-	92.411	98.511	247	-	-	-	-	-	247	98.759
-	-	-	-	3	28.031	-	-	-	-	-	-	-	28.031
-	-	-	-	-	370.254	-	-	-	-	-	-	-	370.254
-	-	-	-	-	370.254	-	-	-	-	-	-	-	370.254

Tabel 3b.

Funktionel og realøkonomisk krydsfordeling af drifts- og kapitaludgifter for den kommunale sektor 2007. Årets priser

	Driftsudgifter								
	Konsum					Konsum i alt (1+2+3 +4-5)	Renter m.v.	Subsidier	
	Aflønning af ansatte	Forbrug af fast real- kapital	Forbrug i produk- tionen	Sociale over- førsler i natu- ralier	Salg af varer og tjenester			Til offent- lige kvasi- selskaber	Til andre virksom- heder
	1	2	3	4	5	6	7	8.1	8.2
	1.000 kr.								
1-11 I alt	1.665.853	203.639	954.191	-	268.374	2.555.309	10.265	32.937	14.173
1. Generelle offentlige tjenester	345.338	-	208.379	-	25.654	528.063	10.053	-	-
1.1 Udøvende og lovgivende organer, skatte- og finans.	342.040	-	169.763	-	20.261	491.543	-	-	-
1.2 Økonomisk bistand til udlande	-	-	-	-	-	-	-	-	-
1.3 Generelle tjenester	258	-	35	-	4	289	-	-	-
1.4 Grundforskning og F & U inden for generelle off. tjenester	-	-	-	-	-	-	-	-	-
1.5 Generelle offentlige tjenester mv.	3.040	-	38.580	-	5.389	36.232	-	-	-
1.6 Transaktioner i forb. med offentlig gæld mv.	-	-	-	-	-	-	10.053	-	-
2. Forsvar	-	-	-	-	-	-	-	-	-
2.1 Militært forsvar mv.	-	-	-	-	-	-	-	-	-
2.2 Civilforsvar	-	-	-	-	-	-	-	-	-
3. Offentlig orden og sikkerhed	21.144	-	24.046	-	2.471	42.719	-	-	-
3.1 Politi	-	-	-	-	-	-	-	-	-
3.2 Brandvæsen	21.144	-	24.046	-	2.471	42.719	-	-	-
3.3 Domstole	-	-	-	-	-	-	-	-	-
3.4 Fængsler	-	-	-	-	-	-	-	-	-
3.5 Offentlig orden og sikkerhed mv.	-	-	-	-	-	-	-	-	-
4. Økonomiske anliggender	83.608	-	117.325	-	49.426	151.507	-	32.937	13.908
4.1 Generelle anliggender indenfor økonomi, handel mv.	28.676	-	13.818	-	5.029	37.465	-	-	-
4.2 Landbrug, skovbrug, fiskeri og jagt	90	-	532	-	80	541	-	-	259
4.3 Brændstof og energi	-	-	1.884	-	1.652	232	-	720	-
4.4 Råstofudvinding, fremstillingsvirk. og bygge- og anlæg	30.174	-	29.400	-	20.803	38.772	-	30.589	420
4.5 Transport, kommunikation og andre erhverv	20.976	-	68.046	-	13.827	75.195	-	1.628	5.291
4.6 F & U i emner inden for økonomi	-	-	-	-	-	-	-	-	-
4.7 Økonomiske anliggender mv.	3.691	-	3.646	-	8.036	-699	-	-	7.937
5. Miljøbeskyttelse	37.869	-	82.063	-	68.494	51.439	212	-	-
5.1 Affalds- og spildevandshåndtering mv.	36.901	-	79.530	-	68.352	48.079	212	-	-
5.2 Beskyttelse af biodiversitet og landskab	-	-	-	-	-	-	-	-	-
5.3 Miljøbeskyttelse mv.	968	-	2.533	-	141	3.360	-	-	-
6. Boliger og offentlige faciliteter	-	-	17.921	-	5.078	12.842	-	-	-
6.1 Boligbyggeri	-	-	7.121	-	833	6.288	-	-	-
6.2 By- og egnsudvikling	-	-	5.513	-	4.245	1.268	-	-	-
6.3 Boliger og offentlige faciliteter mv.	-	-	5.287	-	-	5.287	-	-	-
7. Sundhedsvæsen	-	-	-	-	-	-	-	-	-
7.1 Medicinske produkter, apparater og udstyr	-	-	-	-	-	-	-	-	-
7.2 Ambulant behandling	-	-	-	-	-	-	-	-	-
7.3 Hospitalstjenester	-	-	-	-	-	-	-	-	-
7.4 F & U inden for sundhedsvæsen	-	-	-	-	-	-	-	-	-
7.5 Sundhedsvæsen mv.	-	-	-	-	-	-	-	-	-
8. Fritid, kultur og religion	31.013	-	39.431	-	14.510	55.934	-	-	-
8.1 Fritids- og sportstjenester	12.793	-	15.093	-	11.114	16.772	-	-	-
8.2 Kulturtjenester	15.149	-	16.520	-	3.226	28.443	-	-	-
8.3 Religiøse og andre organisationer	1.157	-	1.110	-	-5	2.273	-	-	-
8.4 Fritid, kultur og religion mv.	1.914	-	6.708	-	175	8.447	-	-	-
9. Undervisning	558.173	-	180.834	-	10.050	728.957	-	-	-
9.1 Folkeskolen og lign.	521.782	-	150.500	-	3.701	668.580	-	-	-
9.2 Ungdomsuddannelsesniveau	9.199	-	10.281	-	733	18.747	-	-	-
9.3 Højere og videregående uddannelse	-	-	-	-	-	-	-	-	-
9.4 Undervisning uden for niveauplacering	7.202	-	1.916	-	141	8.977	-	-	-
9.5 Undervisning mv.	19.990	-	18.138	-	5.475	32.654	-	-	-
10. Social beskyttelse	588.708	-	284.192	-	92.692	780.209	-	-	265
10.1 Sygdom og invaliditet	87.515	-	20.006	-	14.148	93.373	-	-	265
10.2 Alderdom	185.306	-	54.548	-	14.137	225.717	-	-	-
10.3 Familie og børn	314.055	-	203.408	-	63.836	453.627	-	-	-
10.4 Arbejdsløshed	-	-	-	-	-	-	-	-	-
10.5 Bolig	-	-	914	-	340	574	-	-	-
10.6 Sociale ydelser i.a.n.	1.091	-	4.713	-	230	5.574	-	-	-
10.7 Social beskyttelse mv.	741	-	603	-	-	1.344	-	-	-
11. Andre poster	-	203.639	-	-	-	203.639	-	-	-
11.1 Ikke-funktionsfordelte udgifter	-	203.639	-	-	-	203.639	-	-	-

Tabel 3b (fortsat).

Funktionel og realøkonomisk krydsfordeling af drifts- og kapitaludgifter for den kommunale sektor 2007. Årets priser

Løbende overførsler				Løbende overførsler i alt 7+8+9	Drifts-udgifter i alt 6+10	Kapitaludgifter					Kapital-udgifter i alt 16+18	Drifts- og kapital-udgifter i alt 11+19	
Andre løbende overførsler						Kapital-akkumulation 12+13 +14+15	Kapitaloverførsler						Kapital-overførsler i alt
Til andre offentlige delsek-torer	Til hus-hold-ninger	Til private non-profit institu-tioner	Til udland				Til offentlige kvasi-selskaber	Til andre virksom-heder	Til andre offentlige delsek-torer	Andre kapital-overførsler			
9.1	9.2	9.3	9.4	10	11	16	17.1	17.2	17.3	17.4 +17.5 +17.6	18	19	20
1.000 kr.													
-	840.578	46.919	-	944.872	3.500.181	165.606	-	-	-	41.563	41.563	207.168	3.707.350
-	-	331	-	10.383	538.446	4.426	-	-	-	554	554	4.980	543.426
-	-	331	-	331	491.874	4.426	-	-	-	554	554	4.980	496.854
-	-	-	-	-	-	-	-	-	-	-	-	-	-
-	-	-	-	-	289	-	-	-	-	-	-	-	289
-	-	-	-	-	-	-	-	-	-	-	-	-	-
-	-	0	-	0	36.231	-	-	-	-	-	-	-	36.231
-	-	-	-	10.053	10.053	-	-	-	-	-	-	-	10.053
-	-	-	-	-	-	-	-	-	-	-	-	-	-
-	-	-	-	-	-	-	-	-	-	-	-	-	-
-	-	-	-	-	42.719	2.722	-	-	-	-	-	2.722	45.441
-	-	-	-	-	-	-	-	-	-	-	-	-	-
-	-	-	-	-	42.719	2.722	-	-	-	-	-	2.722	45.441
-	-	-	-	-	-	-	-	-	-	-	-	-	-
-	-	-	-	-	-	-	-	-	-	-	-	-	-
-	585	75	-	47.505	199.012	13.329	-	-	-	-	-	13.329	212.341
-	579	-	-	579	38.044	3.765	-	-	-	-	-	3.765	41.809
-	-	-	-	259	801	963	-	-	-	-	-	963	1.764
-	-	-	-	720	952	69	-	-	-	-	-	69	1.020
-	7	75	-	31.091	69.863	2.631	-	-	-	-	-	2.631	72.494
-	-	-	-	6.919	82.114	28.588	-	-	-	-	-	28.588	110.703
-	-	-	-	-	-	-	-	-	-	-	-	-	-
-	-	-	-	7.937	7.239	-22.688	-	-	-	-	-	-22.688	-15.449
-	-	-	-	212	51.651	26.243	-	-	-	-	-	26.243	77.894
-	-	-	-	212	48.291	26.023	-	-	-	-	-	26.023	74.314
-	-	-	-	-	-	-	-	-	-	-	-	-	-
-	-	-	-	-	3.360	220	-	-	-	-	-	220	3.580
-	-	-	-	-	12.842	39.398	-	-	-	41.008	41.008	80.407	93.249
-	-	-	-	-	6.288	2.937	-	-	-	41.008	41.008	43.945	50.232
-	-	-	-	-	1.268	36.399	-	-	-	-	-	36.399	37.667
-	-	-	-	-	5.287	63	-	-	-	-	-	63	5.350
-	-	-	-	-	-	-	-	-	-	-	-	-	-
-	-	-	-	-	-	-	-	-	-	-	-	-	-
-	-	-	-	-	-	-	-	-	-	-	-	-	-
-	-	-	-	-	-	-	-	-	-	-	-	-	-
-	-	38.963	-	38.963	94.897	23.809	-	-	-	-	-	23.809	118.706
-	-	16.448	-	16.448	33.220	9.286	-	-	-	-	-	9.286	42.506
-	-	9.449	-	9.449	37.892	12.353	-	-	-	-	-	12.353	50.245
-	-	2.969	-	2.969	5.241	1.989	-	-	-	-	-	1.989	7.230
-	-	10.097	-	10.097	18.543	181	-	-	-	-	-	181	18.725
-	10.993	2.751	-	13.745	742.702	8.103	-	-	-	-	-	8.103	750.805
-	8.159	2.751	-	10.910	679.490	8.042	-	-	-	-	-	8.042	687.532
-	169	-	-	169	18.916	61	-	-	-	-	-	61	18.977
-	-	-	-	-	-	-	-	-	-	-	-	-	-
-	2.634	-	-	2.634	11.611	-	-	-	-	-	-	-	11.611
-	32	-	-	32	32.685	-	-	-	-	-	-	-	32.685
-	828.999	4.800	-	834.064	1.614.273	47.575	-	-	-	-	-	47.575	1.661.848
-	37.090	461	-	37.817	131.190	-	-	-	-	-	-	-	131.190
-	523.010	21	-	523.031	748.747	26.435	-	-	-	-	-	26.435	775.182
-	31.268	3.015	-	34.282	487.909	20.893	-	-	-	-	-	20.893	508.802
-	30.382	-	-	30.382	30.382	-	-	-	-	-	-	-	30.382
-	121.055	-	-	121.055	121.629	-	-	-	-	-	-	-	121.629
-	86.195	1.303	-	87.498	93.072	247	-	-	-	-	-	247	93.319
-	-	-	-	-	1.344	-	-	-	-	-	-	-	1.344
-	-	-	-	-	203.639	-	-	-	-	-	-	-	203.639
-	-	-	-	-	203.639	-	-	-	-	-	-	-	203.639

Tabel 3c.

Funktionel og realøkonomisk krydsfordeling af drifts- og kapitaludgifter for den hjemmestyrede sektor 2007. Årets priser

	Driftsudgifter								
	Konsum					Konsum i alt (1+2+3 +4-5)	Renter m.v.	Subsidier	
	Aflønning af ansatte	Forbrug af fast real- kapital	Forbrug i produk- tionen	Sociale over- førsler i natu- ralier	Salg af varer og tjenester			Til offent- lige kvasi- selskaber	Til andre virksom- heder
	1	2	3	4	5	6	7	8.1	8.2
	1.000 kr.								
1-11 I alt	1.318.835	148.101	1.535.997	-	275.728	2.727.205	34.461	118.651	387.711
1. Generelle offentlige tjenester	168.727	-	131.952	-	29.807	270.871	34.415	-	-
1.1 Udøvende og lovgivende organer, skatte- og finans.	122.026	-	82.894	-	24.345	180.575	0	-	-
1.2 Økonomisk bistand til udlande	-	-	-	-	-	-	-	-	-
1.3 Generelle tjenester	34.652	-	43.318	-	5.433	72.537	10	-	-
1.4 Grundforskning og F & U inden for generelle off. tjenester	12.049	-	5.691	-	30	17.710	-	-	-
1.5 Generelle offentlige tjenester mv.	-	-	48	-	-	48	-	-	-
1.6 Transaktioner i forb. med offentlig gæld mv.	-	-	-	-	-	-	34.405	-	-
2. Forsvar	-	-	-	-	-	-	-	-	-
2.1 Militært forsvar mv.	-	-	-	-	-	-	-	-	-
2.2 Civilforsvar	-	-	-	-	-	-	-	-	-
3. Offentlig orden og sikkerhed	-	-	-	-	-	-	-	-	-
3.1 Politi	-	-	-	-	-	-	-	-	-
3.2 Brandvæsen	-	-	-	-	-	-	-	-	-
3.3 Domstole	-	-	-	-	-	-	-	-	-
3.4 Fængsler	-	-	-	-	-	-	-	-	-
3.5 Offentlig orden og sikkerhed mv.	-	-	-	-	-	-	-	-	-
4. Økonomiske anliggender	102.924	-	134.083	-	32.492	204.515	15	113.126	387.711
4.1 Generelle anliggender indenfor økonomi, handel mv.	2.550	-	3.415	-	0	5.964	0	3.166	7.509
4.2 Landbrug, skovbrug, fiskeri og jagt	33.756	-	22.556	-	411	55.901	-	-	60.813
4.3 Brændstof og energi	7.913	-	31.531	-	4.057	35.387	5	99.895	-
4.4 Råstofudvinding, fremstillingsvirk. og bygge- og anlæg	540	-	805	-	-	1.345	-	-	4.451
4.5 Transport, kommunikation og andre erhverv	11.342	-	29.127	-	8.169	32.299	-	10.065	304.944
4.6 F & U i emner inden for økonomi	22.849	-	37.315	-	16.385	43.779	9	-	-
4.7 Økonomiske anliggender mv.	23.974	-	9.335	-	3.469	29.840	-	-	9.995
5. Miljøbeskyttelse	10.080	-	8.814	-	-	18.894	1	-	-
5.1 Affalds- og spildevandshåndtering mv.	-	-	9	-	-	9	-	-	-
5.2 Beskyttelse af biodiversitet og landskab	-	-	-	-	-	-	-	-	-
5.3 Miljøbeskyttelse mv.	10.080	-	8.805	-	-	18.885	1	-	-
6. Boliger og offentlige faciliteter	15.926	-	51.282	-	9.022	58.186	7	5.525	-
6.1 Boligbyggeri	-	-	665	-	5.215	-4.550	-	-	-
6.2 By- og egnsudvikling	-	-	514	-	-	514	-	-	-
6.3 Boliger og offentlige faciliteter mv.	15.926	-	50.102	-	3.806	62.222	7	5.525	-
7. Sundhedsvæsen	528.948	-	501.067	-	32.354	997.661	3	-	-
7.1 Medicinske produkter, apparater og udstyr	1.787	-	25.813	-	3.419	24.181	-	-	-
7.2 Ambulant behandling	304.618	-	206.680	-	18.876	492.423	2	-	-
7.3 Hospitalstjenester	197.182	-	230.106	-	9.949	417.339	0	-	-
7.4 F & U inden for sundhedsvæsen	-	-	-	-	-	-	-	-	-
7.5 Sundhedsvæsen mv.	25.360	-	38.467	-	110	63.717	-	-	-
8. Fritid, kultur og religion	88.670	-	64.101	-	16.311	136.460	2	-	-
8.1 Fritids- og sportstjenester	2	-	374	-	-	376	-	-	-
8.2 Kulturtjenester	56.003	-	54.060	-	2.910	107.152	1	-	-
8.3 Religiøse og andre organisationer	31.842	-	8.710	-	84	40.468	1	-	-
8.4 Fritid, kultur og religion mv.	823	-	957	-	13.317	-11.536	-	-	-
9. Undervisning	245.887	-	397.783	-	105.976	537.693	26	-	-
9.1 Folkeskolen og lign.	23.552	-	97.862	-	5.112	116.302	1	-	-
9.2 Ungdomsuddannelsesniveau	91.614	-	146.514	-	75.254	162.875	25	-	-
9.3 Højere og videregående uddannelse	103.923	-	65.170	-	15.820	153.273	0	-	-
9.4 Undervisning uden for niveauplacering	1.886	-	42.633	-	1.030	43.490	-	-	-
9.5 Undervisning mv.	24.911	-	45.603	-	8.761	61.753	-	-	-
10. Social beskyttelse	157.674	-	246.917	-	49.766	354.824	-7	-	-
10.1 Sygdom og invaliditet	67.423	-	165.258	-	921	231.760	-3	-	-
10.2 Alderdom	-	-	5.297	-	-	5.297	-	-	-
10.3 Familie og børn	71.555	-	37.908	-	43.391	66.072	-7	-	-
10.4 Arbejdsløshed	-	-	-	-	-	-	-	-	-
10.5 Bolig	649	-	23.866	-	31	24.484	-	-	-
10.6 Sociale ydelser i.a.n.	-	-	527	-	-	527	-	-	-
10.7 Social beskyttelse mv.	18.047	-	14.061	-	5.423	26.685	3	-	-
11. Andre poster	-	148.101	-	-	-	148.101	-	-	-
11.1 Ikke-funktionsfordelte udgifter	-	148.101	-	-	-	148.101	-	-	-

Tabel 3d.

Funktionel og realøkonomisk krydsfordeling af drifts- og kapitaludgifter for den statslige sektor 2007. Årets priser

	Driftsudgifter								
	Konsum					Konsum i alt (1+2+3 +4-5)	Renter m.v.	Subsidier	
	Aflønning af ansatte	Forbrug af fast real- kapital	Forbrug i produk- tionen	Sociale over- førsler i natu- ralier	Salg af varer og tjenester			Til offent- lige kvasi- selskaber	Til andre virksom- heder
1	2	3	4	5	6	7	8.1	8.2	
	1.000 kr.								
1-11 I alt	398.498	18.513	368.152	-	127.112	658.050	-	-	-
1. Generelle offentlig tjenester	54.070	-	65.640	-	24.470	95.240	-	-	-
1.1 Udøvende og lovgivende organer, skatte- og finans.	6.770	-	7.140	-	1.270	12.640	-	-	-
1.2 Økonomisk bistand til udlønde	-	-	-	-	-	-	-	-	-
1.3 Generelle tjenester	-	-	-	-	-	-	-	-	-
1.4 Grundforskning og F & U inden for generelle off. tjenester	47.300	-	58.500	-	23.200	82.600	-	-	-
1.5 Generelle offentlige tjenester mv.	-	-	-	-	-	-	-	-	-
1.6 Transaktioner i forb. med offentlig gæld mv.	-	-	-	-	-	-	-	-	-
2. Forsvar	135.180	-	48.167	-	-	183.347	-	-	-
2.1 Militært forsvar mv.	135.180	-	48.167	-	-	183.347	-	-	-
2.2 Civilforsvar	-	-	-	-	-	-	-	-	-
3. Offentlig orden og sikkerhed	155.830	-	128.179	-	24.039	259.970	-	-	-
3.1 Politi	100.501	-	70.652	-	22.212	148.941	-	-	-
3.2 Brandvæsen	-	-	-	-	-	-	-	-	-
3.3 Domstole	21.824	-	29.730	-	207	51.347	-	-	-
3.4 Fængsler	33.505	-	27.797	-	1.621	59.682	-	-	-
3.5 Offentlig orden og sikkerhed mv.	-	-	-	-	-	-	-	-	-
4. Økonomiske anliggender	20.719	-	91.165	-	51.003	60.881	-	-	-
4.1 Generelle anliggender indenfor økonomi, handel mv.	8.100	-	26.330	-	6.600	27.830	-	-	-
4.2 Landbrug, skovbrug, fiskeri og jagt	-	-	-	-	-	-	-	-	-
4.3 Brændstof og energi	-	-	-	-	-	-	-	-	-
4.4 Råstofudvinding, fremstillingsvirk. og bygge- og anlæg	-	-	-	-	-	-	-	-	-
4.5 Transport, kommunikation og andre erhverv	10.919	-	63.335	-	42.203	32.051	-	-	-
4.6 F & U i emner inden for økonomi	1.700	-	1.500	-	2.200	1.000	-	-	-
4.7 Økonomiske anliggender mv.	-	-	-	-	-	-	-	-	-
5. Miljøbeskyttelse	32.700	-	35.000	-	27.600	40.100	-	-	-
5.1 Affalds- og spildevandshåndtering mv.	-	-	-	-	-	-	-	-	-
5.2 Beskyttelse af biodiversitet og landskab	-	-	-	-	-	-	-	-	-
5.3 Miljøbeskyttelse mv.	32.700	-	35.000	-	27.600	40.100	-	-	-
6. Boliger og offentlige faciliteter	-	-	-	-	-	-	-	-	-
6.1 Boligbyggeri	-	-	-	-	-	-	-	-	-
6.2 By- og egnsudvikling	-	-	-	-	-	-	-	-	-
6.3 Boliger og offentlige faciliteter mv.	-	-	-	-	-	-	-	-	-
7. Sundhedsvæsen	-	-	-	-	-	-	-	-	-
7.1 Medicinske produkter, apparater og udstyr	-	-	-	-	-	-	-	-	-
7.2 Ambulant behandling	-	-	-	-	-	-	-	-	-
7.3 Hospitalstjenester	-	-	-	-	-	-	-	-	-
7.4 F & U inden for sundhedsvæsen	-	-	-	-	-	-	-	-	-
7.5 Sundhedsvæsen mv.	-	-	-	-	-	-	-	-	-
8. Fritid, kultur og religion	-	-	-	-	-	-	-	-	-
8.1 Fritids- og sportstjenester	-	-	-	-	-	-	-	-	-
8.2 Kulturtjenester	-	-	-	-	-	-	-	-	-
8.3 Religiøse og andre organisationer	-	-	-	-	-	-	-	-	-
8.4 Fritid, kultur og religion mv.	-	-	-	-	-	-	-	-	-
9. Undervisning	-	-	-	-	-	-	-	-	-
9.1 Folkeskolen og lign.	-	-	-	-	-	-	-	-	-
9.2 Ungdomsuddannelsesniveau	-	-	-	-	-	-	-	-	-
9.3 Højere og videregående uddannelse	-	-	-	-	-	-	-	-	-
9.4 Undervisning uden for niveauplacering	-	-	-	-	-	-	-	-	-
9.5 Undervisning mv.	-	-	-	-	-	-	-	-	-
10. Social beskyttelse	-	-	-	-	-	-	-	-	-
10.1 Sygdom og invaliditet	-	-	-	-	-	-	-	-	-
10.2 Alderdom	-	-	-	-	-	-	-	-	-
10.3 Familie og børn	-	-	-	-	-	-	-	-	-
10.4 Arbejdsløshed	-	-	-	-	-	-	-	-	-
10.5 Bolig	-	-	-	-	-	-	-	-	-
10.6 Sociale ydelser i.a.n.	-	-	-	-	-	-	-	-	-
10.7 Social beskyttelse mv.	-	-	-	-	-	-	-	-	-
11. Andre poster	-	18.513	-	-	-	18.513	-	-	-
11.1 Ikke-funktionsfordelte udgifter	-	18.513	-	-	-	18.513	-	-	-

Signatur forklaring:

- ... Oplysninger foreligger ikke
- .. Oplysninger for usikre til at angives eller diskretionshensyn
- . Tal kan efter sagens natur ikke forekomme
- 0 Mindre end halvdelen af den anvendte enhed
- Nul
- * Foreløbigt eller anslået tal

Eventuel henvendelse

Lene Baunbæk

E-mail: leba@stat.gl

Offentlige finanser 2009:1

27. januar 2009

Grønlands Statistik
Postboks 1025 · 3900 Nuuk
Tlf.: 34 50 00 · Fax: 32 29 54
www.statgreen.gl · e-mail: stat@gh.gl

